

SEMANA  
SANTA

---

H U E L V A

GUÍA OFICIAL 2016

© Ayuntamiento de Huelva. Concejalía de Cultura,  
Turismo y Promoción de Huelva en el exterior.  
Depósito legal: Volumen II H 39-2016  
Director: Manuel Vela Cruz  
Fotografías: David Infante Ramos  
[www.lapasionenhuelva.com](http://www.lapasionenhuelva.com)  
Textos: José Manuel Arroyo de los Reyes.  
Diseño y maquetación:



Cartel anunciador 2016: Manuel Peña Suárez  
De escudos y penitentes: Jennifer Espina Ramos.  
Recetas de cocina: Rosa M<sup>a</sup> Calvo Morano  
Agradecimientos:  
Consejo de Hermandades y Cofradías de la Semana Santa de Huelva.  
Juntas de Gobierno de las Hermandades de Penitencia.  
Copyright y aviso legal:  
Todos los derechos reservados © Ayuntamiento de Huelva.

Queda rigurosamente prohibida la reproducción total o parcial de las fotografías, textos e ilustraciones de esta obra, por cualquier medio escrito o digital, sin la autorización previa, expresa y escrita del Ayuntamiento de Huelva.

# Índice

Historia de la Semana Santa	7	<b>MARTES SANTO</b>	
La Pasión según Huelva	9	La Sentencia	71
El montaje de los pasos	13	La Lanzada	75
La organización de la Cofradía	14	Los Estudiantes	79
El Nazareno	16	Pasión	83
Saetas y Saeteros	18		
El Costalero	19	<b>MIÉRCOLES SANTO</b>	
Altars de Culto	20	El Prendimiento	89
Los Acólitos	21	La Santa Cruz	93
El exorno floral	22	La Victoria	97
Música Cofrade	23	La Esperanza	101
Semana Santa en Huelva	24		
Holy Week in Huelva	25	<b>JUEVES SANTO</b>	
Algunas recomendaciones	26	Vera Cruz y Oración	107
Some recommendations	27	La Misericordia	111
Visitando Iglesias	28	Buena Muerte	115
Visiting Churches	29	Los Judíos	119
Horarios de Templos	30		
To visit Churches	31	<b>MADRUGADA</b>	
		El Nazareno	125
<b>DOMINGO DE RAMOS</b>			
La Borriquita	35	<b>VIERNES SANTO TARDE</b>	
La Santa Cena	39	La Fe	131
La Redención	43	Descendimiento	135
Los Mutilados	47	Santo Entierro	139
		El Silencio	143
<b>LUNES SANTO</b>			
El Perdón	53	<b>DOMINGO DE RESURRECCIÓN</b>	
El Cautivo	57	El Resucitado	149
Las Tres Caídas	61		
El Calvario	65	Recetas de Semana Santa	152



SEMANA SANTA

2016

Autor: Manuel París Salas



La Semana Santa es uno de los mejores momentos del año para descubrir todo lo que ofrece Huelva. Durante la Semana de Pasión, la capital onubense propone a los visitantes una irresistible oferta que conjuga la vertiente cultural con ocio, tradición, devoción popular, ambiente de calle, nuestra excelente gastronomía y el fantástico clima que tenemos en primavera.

Este año, desde el ámbito cofrade, ofrecemos además un aliciente turístico adicional. Aparte de la Semana Grande, que se celebra entre el 20 y el 27 de marzo, tendrá lugar un acontecimiento de gran belleza, religiosidad popular y riqueza cultural por ser 2016 el Año de la Misericordia. El Consejo de Hermandades y Cofradías de la Ciudad de Huelva organizará una Procesión Magna donde se pondrá de relieve el valor antropológico, tradicional y sobre todo, tan onubense del sentir cofrade.

Nuestra Semana Santa es un legado único, un tesoro patrimonial que Huelva ofrece a los visitantes, ya que además de ser el mayor acontecimiento litúrgico y religioso de nuestra tierra, supone un armonioso compendio de historia, arte y tradición.

La Semana Santa es un monumento vivo de la ciudad a la religiosidad popular y a nuestra tradición cultural. Un atractivo turístico en sí mismos y sin embargo, son sólo el escaparate de lo mucho que la ciudad puede ofrecer. Es nuestra obligación dar a conocer a toda Andalucía, España y el Mundo, una celebración llena de matices a la que el carácter onubense confiere un tipismo único y fascinante.

Disfruten de nuestra Semana Grande, y de una ciudad con mucho que ofrecer.

GABRIEL CRUZ  
ALCALDE DE HUELVA





Declarada de Interés Turístico Nacional de Andalucía, en la Semana Santa de Huelva son las hermandades y cofradías penitenciales onubenses las encargadas de salvaguardar un patrimonio con más de cuatrocientos años de antigüedad, exponente de los grandes maestros de la imaginiería religiosa, de la orfebrería, del bordado o de la talla en madera. Piezas únicas, de incalculable valor, que se pueden contemplar en los desfiles procesionales onubenses. Pero junto al patrimonio cultural, la Semana Santa se convierte en una oportunidad para descubrir todo lo que la ciudad de Huelva puede ofrecer al visitante.

Con la condición de ‘Ciudad más antigua de Occidente’, certificada gracias al yacimiento arqueológico del IV milenio antes de Cristo, con vestigios prehistóricos desde el Neolítico hasta la actualidad e importantes referencias de la época tartésica, romana, visigoda y musulmana. Huelva también es cuna de la civilización y de América. Pero la idiosincrasia, el sentir onubense, se descubre en nuestras tradiciones, y disfrutando, entre otras, de una Semana Santa en una ciudad cómoda y accesible, con una oferta comercial y de ocio atractiva, donde una amplia variedad de bares y restaurantes permite al visitante disfrutar de una gastronomía incomparable.

Esta tierra quedará grabada en las retinas del visitante además por nuestra luz. Esa luz que nos convierte en la ciudad más soleada de Europa, esa luz que es fuente de inspiración para nuestros artistas, esa luz que ilumina nuestro presente y alumbra un futuro optimista.

Disfruten de nuestra Semana Santa, que brilla con luz propia.

ELENA TOBAR  
PRIMERA TENIENTE DE ALCALDE DE  
CULTURA, TURISMO Y PROMOCIÓN DE HUELVA



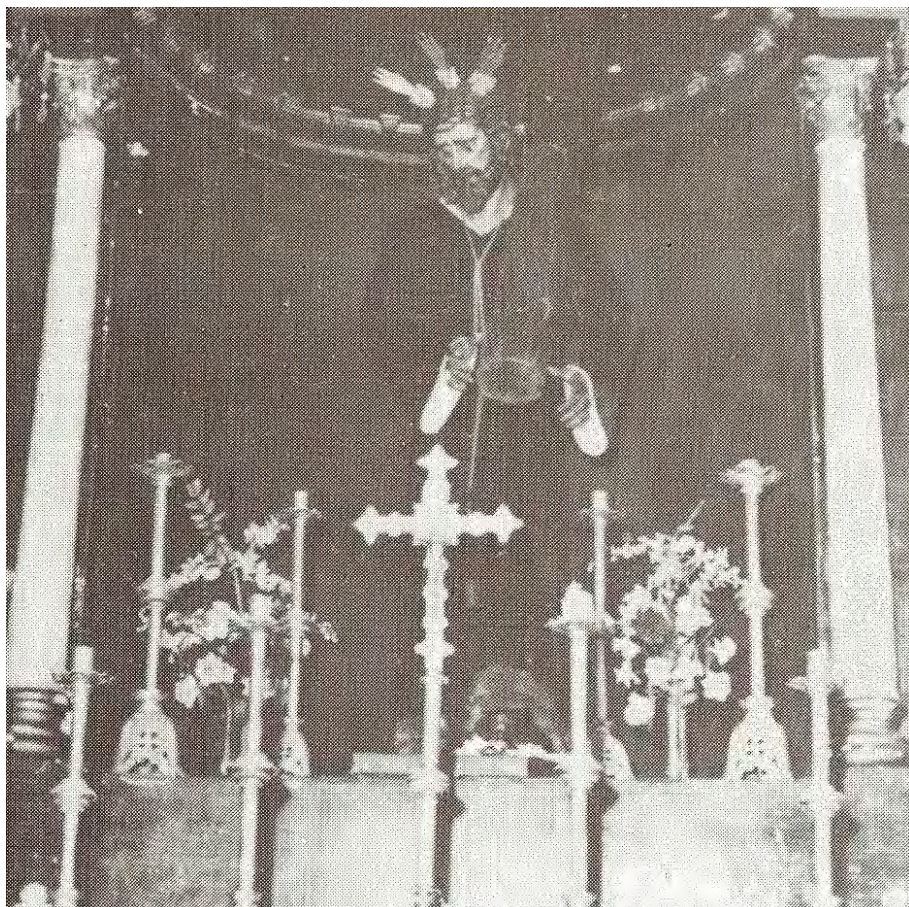
Semana Santa **Huelva** - 6

# Historia de la Semana Santa

La Semana Santa de Huelva es una tradición que se ha conformado a lo largo de los años y se ha convertido en una de las principales fiestas de la ciudad. Las primeras noticias son del Siglo XVI, en relación a las cofradías del Santo Entierro, la Vera Cruz, y la de Nuestro Padre Jesús Nazareno. A finales del siglo XIX y durante las primeras décadas del s. XX, se reorganizan y fundan nuevas cofradías, siendo la nómina de ocho corporaciones: la del Cristo de las Cadenas, la de la Expiración y Mayor Dolor, hoy en día Esperanza, la de Jesús de la Pasión, la Oración en el Huerto, Buena Muerte, Vera Cruz, Nazareno y Santo Entierro. En la década de los años treinta, se constituye La Agrupación de Cofradías de Huelva, compuesta por estas ocho hermandades, siendo el actual Consejo de Cofradías, el heredero de esta primera asociación cofradera. Los sucesos de la contienda civil española ocasionó la desaparición de gran parte del patrimonio histórico-artístico de las cofradías. A partir de su finalización, en 1939, comienza la reconstrucción, recuperando su patrimonio perdido, y a su vez, fundándose nuevas como la Soledad de la Concepción en 1937 como filial de la Hermandad del Nazareno, separándose definitivamente en 1944; Mutilados y Victoria en 1939; Tres Caídas en 1944, La Borriquita en 1945, Santa Cena en 1948, Estudiantes en 1949 y Descendimiento en el año 1951, pasándose de ocho cofradías a quince en tan solo doce años. La década de los cincuenta es una etapa de consolidación y auge de todas las corporaciones penitenciales. En las décadas de los sesenta y setenta se produce una grave crisis en las hermandades



y cofradías. Es a partir de 1973, cuando se origina el verdadero impulso, con la fundación de la Hermandad del Calvario, en 1972, siendo la primera hermandad en tener cuadrillas de Hermanos Costaleros. Este revulsivo se extiende a todas las cofradías produciendo un verdadero “Renacimiento Cofrade”. En la década de los ochenta se inician nuevas fundaciones: la Hermandad de la Misericordia en 1983, en 1985 la del Cautivo, Lanzada en 1986, el Perdón en 1988, La Fe en 1989 y Prendimiento en 1992. Este auge de la Semana Santa en nuestra ciudad se ha consolidado, demostrable hoy en día con más fundaciones de cofradías, caso de las Hermandades del Cristo de la Redención, en el 2000, las cofradías de la Santa Cruz y la de Jesús de la Sentencia en 2001. La última corporación en fundarse ha sido la Hermandad del Resucitado en 2003.





# La Pasión según Huelva

**L**a **Entrada Triunfal de Jesús en Jerusalén:** Jesús entra triunfal en Jerusalén para cumplir con la Pasión. Le acompañan los apóstoles Juan y Santiago con palmas. Le recibe el pueblo hebreo personificado por la mujer arrodillada y los niños que acompañan la entrada de Jesús. Tras la comitiva le sigue una cría de asno. Es el misterio que representa la Hermandad de la Borriquita.

**La Celebración de la Santa Cena:** Jesús celebra la Cena Pascual, junto a sus discípulos. Jesús aparece de pie, bendiciendo el pan. Judas, en un extremo de la mesa, elude el acto ante su traición. Es el misterio que representa la Hermandad de la Santa Cena.

**Jesús ora en el Huerto de los Olivos:** Representa la agonía de Jesús en el Huerto de los Olivos antes de ser prendido. En la escena aparecen los apóstoles Juan, Pedro y Santiago dormidos y el ángel confortador. Es el misterio que representa la Hermandad de la Vera Cruz y Oración en el Huerto.

**Jesús es prendido en el Huerto de los Olivos:** Representa el acto de prender a Nuestro Señor en el Huerto de los Olivos. Jesús, se entrega a los soldados del templo enviados por Caifás, Sumo Sacerdote del Sane-drín, Judas señala a Jesús, después de besarlo para su entrega. Presencian la escena los apóstoles Juan y Santiago. Atrás Pedro corta la oreja a Malco, sirviente de Caifás. Es el misterio que representa la Hermandad del Prendimiento.



**Jesús es apresado:** Jesús tras ser prendido es abandonado por sus discípulos y es conducido ante Anás, suegro del Sumo Sacerdote Caifás. Es el misterio que representa la Hermandad del Cautivo.

**Jesús es despreciado por Herodes:** Jesús, tras haber estado con Pilatos, este lo envía a Herodes, Rey de los Judíos. Herodes le pregunta y Jesús guarda silencio. Ordena que le pongan una túnica blanca, identificación de loco por los judíos y lo envía de nuevo a Pilatos. Le acompañan dos soldados romanos. Junto a Herodes

aparecen un sanedrita y un falso acusador. Es el misterio que representa la Hermandad de la Victoria.

**Jesús es azotado y burlado por los soldados romanos en el Pretorio:** Jesús aparece rodeado de sayones, que se burlan de Él tras haber sufrido la flagelación. Es el misterio de la Hermandad de los Judíos.

**Jesús es presentado al Pueblo y Sentenciado:** Jesús, tras haber sido azotado es presentado al pueblo judío por Poncio Pilatos, que pregunta si quieren salvar a Jesús o a Barrabás. Es el misterio que representa la Hermandad de la Sentencia.

**Jesús acepta la Cruz:** Es el momento en el que Jesús acepta su inmolación para la Redención del género humano. Es el misterio que representa la Hermandad del Calvario.

**Jesús inicia el camino al Calvario:** Jesús inicia la ascensión solo cargado con el madero. Es el misterio que representa la Hermandad de Pasión.

Es el misterio que representa la Hermandad de Pasión.

**Jesús, Fuente de Vida:** Es un misterio alegórico, la prensa mística, en el que aparece Jesús solo portando la Cruz y la Sangre es recogida por un ángel. Hermandad de la Redención.



**Jesús cae por tercera vez:** Aparece junto a Él la Verónica que le enjuga el Rostro con un paño. El Cirineo le ayuda a levantar la Cruz. Un soldado romano flagela a Cristo. Es el misterio que representa la Hermandad de las Tres Caídas.

**Jesús es ayudado por Simón de Cirene:** Jesús tras las caídas sufridas, vuelve a tomar la cruz ayudado por Simón de Cirene. Es el misterio que representa la Hermandad del Nazareno.

**Jesús es despojado de sus vestiduras:** Jesús es despojado de sus vestiduras por dos sayones. Otro prepara la cruz para el acto de la crucifixión. Es el misterio que representa la Hermandad de los Mutilados.

**Jesús espera para ser crucificado:** Jesús, sentado en una peña, espera desnudo mientras los sayones preparan el patíbulo para ser crucificado. Hermandad de la Redención. Aún no procesiona en Semana Santa.

**Jesús expira en la Cruz:** Tras Jesús expira en la Cruz junto a su Madre, San Juan y la Magdalena. Es el misterio que representa la Hermandad de la Esperanza.

**Cristo muere en la Cruz:** Jesús se muestra solo crucificado con las cinco llagas y los estigmas sufridos en la Pasión. Es el misterio que representan las hermandades de los Estudiantes, Buena Muerte, Judíos, en su segundo paso, la Hermandad de la Misericordia y la Hermandad del Perdón, acompañado de la Virgen y San Juan.

**Jesús recibe la Lanzada:** Tras expirar, Longinos atraviesa el costado de Cristo, que derrama sangre y agua, ante la mirada de María, San Juan y la Magdalena. Es el misterio que representa la Hermandad de la Lanzada.



**José de Arimatea muestra el permiso de Pilatos para desclavar a Jesús de la cruz para su entierro:** José de Arimatea consigue el permiso para desclavar a Jesús de la cruz. Es el misterio que representa la Hermandad de la Fe.

**Jesús es descendido de la Cruz:** José de Arimatea y Nicodemo descienden a Jesús de la Cruz ayudado por San Juan Evangelista. María y la Magdalena esperan el cuerpo. Es el misterio que representa la Hermandad del Descendimiento.



**La Piedad:** Representa el Sexto dolor de la Virgen. María acoge el cuerpo sin vida de su Hijo. Es uno de los misterios que representa la Hermandad del Santo Entierro.

**Jesús es trasladado al sepulcro:** El cuerpo de Jesús es llevado al sepulcro por Nicodemo y las Santas Mujeres. San Juan y la Magdalena acompañan a María. Es el misterio que representa la Hermandad de la Santa Cruz.

**Jesús es sepultado:** Jesús es introducido en el sepulcro. Es el segundo paso de misterio que representa la Hermandad del Santo Entierro.

**María sola al pie de la Cruz:** María se muestra desconsolada al pie de la Santa Cruz. Es el misterio que representa la Hermandad de la Soledad y la Hermandad de la Buena Muerte en su paso de Virgen.

**María bajo Palio:** Representa a la Virgen al pie de la Cruz en un enorme altar portátil, que es el paso de palio. Cuando se muestra bajo palio junto a San Juan, representa a la Virgen en la Calle de la Amargura, como en el

segundo paso de la Hermandad del Nazareno.

**Jesús Resucitado:** Al tercer día Jesús resucita de entre los muertos. Es el misterio que representa la Hermandad de la Resurrección.



# El montaje de los pasos

El montaje de los pasos es quizás el proceso más delicado de una cofradía, pues tiene que estar todo ajustado para que con el movimiento del paso, así como en las “levantás”, no se produzca ningún incidente, cuando realice la estación penitencial por las calles de Huelva.

Del montaje está a cargo el Prioste o el Mayordomo, según la nomenclatura utilizada por cada cofradía. Los pasos de Cristo, por lo general son menos laboriosos a la hora de su montaje, siendo los pasos de palio los que más quebraderos de cabeza suelen dar, debido a la multitud de piezas que lo componen. Los pasos de Cristo, suelen la mayoría de los casos estar montados, debido a que son de madera y están ensamblados, siendo las piezas que se aplican, candelabros, faroles, respiraderos e imaginería, concluyéndose con la vestimenta de las imágenes del misterio y las flores que adornan las andas. En lo que respecta a las flores dentro del paso de Cristo o de misterio se suelen utilizar claveles y lirios, aunque últimamente se ha recuperado el utilizar flores como los antirrinós, hiedras, cuyo significado es la penitencia, haciendo más real la plataforma donde se asientan las imágenes. Algunos utilizan corcho, simulando piedras o un monte.

Los pasos de palio, son a los que más tiempo se les dedica. Comienza con el montaje de varaes, palio y bambalinas, ajustándose el palio a los varaes por medio de las llamadas perinolas, siguiéndole la instalación del colero donde se apoya el manto de la virgen, la peana, candelabros de cola y candelería. El proceso finaliza con la colocación de la cera, las velas que van delante de la Virgen, proceso muy delicado y laborioso ya que deben quedar perfectamente ajustadas al cubillo del candelero y de esta manera conformar una sola pieza. Los candeleros se ajustan a la mesa del paso por medio de grandes tornillos o pernos. Se concluye con las flores que van en jarras de alpaca o plata y alrededor del paso, formando un friso o en las esquinas del mismo.



# La organización de la Cofradía

**E**l nazareno cuando llega a la iglesia, por lo general, se dirige a los Titulares y al Sagrario donde reza unas oraciones. Cuando traspasa las puertas hacia el interior del templo, está bajo las órdenes del Diputado Mayor de Orden, los Diputados de orden, Fiscales y Celadores. Antes de salir se organiza la cofradía en tramos, en un número determinado de nazarenos, dispuestos por orden de antigüedad, siendo los hermanos más antiguos los que están más cerca de los pasos.

Cada tramo está a cargo de un Diputado de Orden, que posee una lista con los hermanos que están a su cargo. Los tramos tendrán mayor o menor número según el número de insignias que posea la cofradía. Para coordinar el tramo general del paso de Cristo y de palio, están los llamados celadores, los cuales informan a los Diputados de Orden de las distintas actuaciones que se tienen que realizar a lo largo del recorrido, siendo el intermediario entre el Diputado Mayor y los Diputados de Orden.

Los fiscales, suelen llevarse tres, uno delante de la Cruz de Guía, que marca el tiempo de la misma y es el que hace avanzar a la cofradía, el Fiscal del Paso de Cristo o Misterio, que marca los tiempos del paso y es el que



manda al capataz bajar o subir el paso y el Fiscal de Palio o paso de Virgen, que hace la misma función.

Es fundamental para la buena organización de la cofradía tanto antes de salir del templo como en su recorrido procesional, estar atento a todas las órdenes que marca el Diputado de Mayor de Orden, sus auxiliares y diputados de tramo, pues en momentos excepcionales y delicados, caso de lluvia, todos deben estar coordinados en sus actuaciones, para que no se produzca la desorganización de la cofradía en la calle. Cuando esto se produce, suelen refugiarse en otro templo y si está cercana su parroquia o capilla volverse por el camino más corto. En algunas cofradías tienen el llamado Fiscal de banda, que es el que se encarga de las marchas que se tocan detrás de los pasos. Esta estructura se mantiene desde que se organiza dentro del templo, durante el recorrido procesional y la entrada de la cofradía. No es una estructura rígida, cada cofradía, dentro de su particularidad puede variar las funciones a la hora de organizar la misma antes de iniciar la estación penitencial. Los costaleros, se organizan aparte pues, tienen que hacer la “igualá” de las cuadrillas, y que se hace a la vez que se organizan los nazarenos en el templo, accediendo a él momentos antes de iniciarse la salida procesional.



# El Nazareno

Los hermanos de la Hermandad que participan en la Estación de Penitencia se convierten en cofrades, ya que el día de salida la hermandad se transforma en cofradía, vistiendo la túnica o el hábito de la misma, que solamente es una vez al año, en Semana Santa. Los hábitos difieren según sea el estatuto de la cofradía. Las de silencio, por lo general suelen ser de tonos oscuros, por lo general negros, túnicas sin capa, con esparto, llevando algunas de cola. La cola es como su nombre indica un gran trozo de tela que surge de la parte baja de la túnica y que unas suelen recogerse en el cinturón de esparto, cayendo por detrás y otras se las recogen en el brazo donde no lleva el cirio, pero las menos, siendo las más características las hermandades de la Misericordia o el Calvario.

Antiguamente la Hermandad de la Soledad la llevaba suelta sin recoger, hasta que decidió suprimirla. Sin embargo hay excepciones en esta estructura, caso de la cofradía del Prendimiento, que aunque transmite seriedad entre sus filas, su hábito es de cola y esparto y lleva música tras su paso de misterio. Otras cofradías que no llevan capa, caso de la de los Judíos, o la cofradía de la Vera Cruz y Oración, sin capa ni cola, llevan música en ambos pasos. Esto quiere decir que la indumentaria cofrade no incide, ni debe incidir en el carácter de la cofradía en la calle.

Las cofradías de capa suelen estar compuestas por túnicas sin cola, capas y en algunos casos portan escapularios. Este último lo lleva la cofradía de la Santa Cruz, de silencio. La mayoría de las cofradías de Huelva llevan túnica de capa, que es la que está más identificada con la cofradía de barrio. Suelen ser de telas como tergal o raso. Hay excepciones en este caso ya que por ejemplo la cofradía de la Santa Cruz lleva capa pero es de silencio, solo lleva un tenor cantando motetes penitenciales. Por lo que respecta a los morriones, suele haberlos de dos clases, de babero, alargándose éste hasta casi la cintura o los llamados de esclavina, cortados a la altura del pecho, dándose en cofradías que llevan en sus hábitos escapularios, pues en esta prenda suelen llevar el escudo de la corporación.

Los escapularios suelen llevarlos hermandades con vinculación a Órdenes religiosas, caso de los Judíos a la Orden de la Merced, el Prendimiento a la Orden del Carmen, la Santa Cruz a la Orden de los Mínimos y la Redención a la Orden Servita. Por lo que respecta a los complementos son cíngulos, zapatos negros o sandalias, hebillas de plata que portan en el calzado los nazarenos de la Hermandad de la Esperanza, basados sus hábitos en los diseños del gran Juan Manuel Rodríguez Ojeda.







# Saetas y Saeteros

La saeta, es una oración popular muy antigua del pueblo andaluz, SS. XVI y XVII, que se recitaba en voz alta y que con el tiempo deriva en una oración de sones y tonos aflamencados. Su finalidad era específicamente devocional hacia la imagen a la que iba dirigida siempre dando gracias por algún favor concedido. Su nombre deriva de una flecha, saeta, que se dirige a Jesús y a María en forma de rezo cantado.

A principios del S. XX los profesionales del flamenco transforman y convierten en flamenca esta oración popular, adaptándola a distintos palos flamencos, caso de Martinetes y Seguiriyas, convirtiéndose en un arte musical, dejando de ser popular a ser exclusivo de profesionales o aficionados del flamenco. Los creadores de esta transformación fueron los cantaores Manuel Centeno y Antonio Chacón.

Las saetas se diferencian por sus contenidos o por su forma musical. Por sus contenidos, se pueden distinguir: la saeta que pide una gracia a Cristo o a la Virgen; la saeta de alabanza a Cristo o a la Virgen; las que narran un hecho de la Pasión y las que lanzan una súplica al público. Por su forma musical se encuentran la saeta antigua, por Seguiriyas, que adopta el esquema de la Seguriya gitana; por Martinete, siendo la forma más pura y estricta; la Saeta por Seguiriyas seguida de Martinete; por Carceleras, cuyo contenido esta relacionado con cárceles y prisiones.

No obstante existen muchos tipos de saeta y formas de cantarlas. En Huelva las más comunes son por seguiriyas y por martinete. Huelva ha sido una ciudad con muy buenos saeteros. Hoy en día destacan Emilio Millán, Eduardo Hernández Garrocho, Arcángel, Argentina y Pepe Gómez.

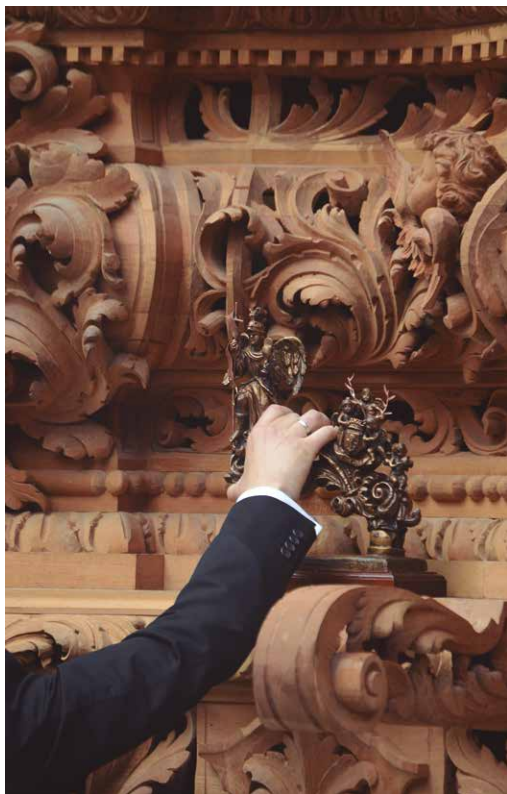


# El Costalero

Los Costaleros son aquellos cofrades que portan los pasos de Titulares de las diferentes hermandades y cofradías. Llevan el paso en la cerviz y para ello se colocan lo que se llama costal, compuesto por una tela de lienzo y arpillera o tela de saco, para agarrar en la trabajadera o palo. En un principio, los costaleros se dedicaban a funciones profesionales de carga y descarga, sobre todo en el muelle de Huelva. Son los llamados profesionales. En esta época no existía el costal en Huelva, se llevaba por medio de una almohadilla en el hombro, introduciéndose el costal con la llegada de las cuadrillas de hermanos costaleros a finales de los años setenta.

El costal se lía o enrolla en una morcilla, almohadilla cilíndrica rellena de tela que amortigua el peso de la trabajadera con la cerviz, que es el sitio donde cae el peso del paso. Para soportar mejor el peso y los kilos que le caen en su espalda, el costalero se lía entorno a los riñones una pieza de tela larga, que se denomina faja. Esta es la descripción de la ropa tradicional del costalero, cuyo origen está en los cargadores de los muelles, que utilizaban estas prendas para cargar y descargar los fardos. Hoy en día las fajas de tela se han sustituido por otras más modernas y prácticas, así como en las telas de los costales, que suelen ser de distintos tejidos.

Los costaleros, debajo del paso se disponen en horizontal, siendo cinco o seis en cada trabajadera, según las dimensiones del paso. Lo más importante es el llamado cuadrante del paso, los costeros, en el que se incluyen los llamados pateros, que son los que giran el paso en las vueltas, en la primera y última trabajadera. A partir de ahí se empieza a trabajar en la igualá disponiéndolos por alturas, los más bajos al centro y los más altos al exterior.



# Altares de Culto

Las cofradías de penitencia suelen hacer altares especiales para los cultos internos. Para ello, en el periodo cuaresmal, que es cuando se realizan más cultos. Para dar una significación especial al propio culto, se montan, por parte de las Priestías y Mayordomías de las hermandades, altares que suelen ocupar todo el testero del Altar Mayor de la parroquia donde residen o en su caso en lugares especiales o las propias capillas de las cofradías.



Esta arquitectura efímera de herencia barroca puede realizarse durante todo el año, pero en cuaresma suelen ser más espectaculares por sus alturas y dimensiones. Son de gran aparato y de varias alturas, con gran cantidad de candeleros y velas, así como de flores, que adornan todo el espacio del ábside de la iglesia, siendo el eje principal del mismo, la imagen Titular de la cofradía.

Suele cubrirse el testero, donde se inserta un gran dosel o guardapolvos, que suele ser de telas de terciopelo o de Damasco. A su vez, se colocan una serie de gradas, dependiendo de la altura a la que quiera situarse la imagen Titular de la cofradía, siendo por lo general de tres o hasta de cuatro alturas.

Cuando se coloca la imagen en lo más alto, se dispone la cera, en cascada de luces, dejando siempre espacio para colocar jarras con flores u otros aditamentos

que crea conveniente el Prioste, así como el entorno del propio altar, con blandones, flores, etc.

Casi todas las cofradías onubenses disponen a sus titulares en altares especiales para sus cultos de los que podemos destacar los montados por las hermandades del Polvorín y los de las hermandades de la Parroquia de la Purísima Concepción, los cuales son verdaderas obras de arte.



# Los Acólitos

Los acólitos tienen su origen en alumbrar a los pasos en épocas pasadas, disponiéndose alrededor de las andas, así como de perfumar el camino por donde va a transitar la imagen sagrada. Los acólitos se dividen en ceriferarios, que son aquellos que iluminan el camino al paso y son aquellos que portan los ciriales, varas largas que acaban en plato o recoge cera y cubillo donde se dispone la vela y turiferarios, son aquellos que inciensan el camino inmediato por donde discurre el paso, portando incensarios y naveta, donde se encuentra el incienso, que suelen ser obras de orfebrería de interés. También llevan canastas de mimbre donde se almacena carbón e incienso para todo el recorrido.

El pertiguero es aquella persona que está a cargo del cuerpo de acólitos de la cofradía. Suele ir vestido con un ropón, a la moda de los maestros de ceremonias de los siglos XVII y XVIII. Los acólitos llevan ropas litúrgicas denominadas dalmáticas, que suelen ser de ricas telas, incluso bordadas.

Dentro de este ámbito se encuentran los servidores, que visten libreas y casacas a la moda de los siglos XVII y XVIII. Suelen portar faroles o distintos elementos que determine la cofradía. También es característico en nuestra Semana Santa la figura del Muñidor que anuncia el paso de la cofradía de la Misericordia.



# El exorno floral

No siempre se ha adornado a los pasos de las cofradías de Semana Santa con flores, ya que es una práctica que comienza a generalizarse en el siglo XX, comenzando tal y como la conocemos hoy a partir de la década de los años 50.

En su origen, los pasos no iban adornados con flores. Los montes de los pasos de Cristo eran figurados o tallados, sin ninguna ornamentación floral y los pasos de Virgen tampoco acostumbraban a adornarse con flores. Es a partir de finales del siglo XIX y principios del XX cuando se atisban las primeras manifestaciones, sobre todo en los pasos de Virgen, con incipientes bouquets de corte cónico y bicónico, y en los pasos de Cristo con flores y elementos vegetales con alusiones alegóricas a la Pasión de Jesús.



A partir de aquí hasta hoy en día, se ha evolucionado tanto en la forma de poner las flores como el tipo de flor utilizada en cada uno de los pasos. En los pasos de Cristo se evolucionó al ya clásico clavel y al lirio morado, formando verdaderas alfombras de flores a los pies de las imágenes titulares. En los pasos de misterio, al tener mayor número de figuras se realiza el llamado friso, que enmarca el recuadro superior del canasto del paso. En la actualidad se ha vuelto a recuperar por parte de algunas cofradías de corte más serio, las denominadas decimonónicas, el adorno floral de cardos, anémonas, antirrinos y acacias, dándole una mayor austeridad al conjunto del paso.

Por lo que respecta a los pasos de palio, suelen utilizarse dos formas, una llamada en fanal, redondeado y más común en todo tipo de cofradías, y el llamado cónico, que como su nombre indica, es en forma de cono. Los tipos de flores, se suele utilizar una gran gama, por lo general en blanco, aunque se está imponiendo el utilizar varios tipos de flores en un mismo conjunto, como claveles, lirios, rosas, crisantemos y un largo etc. de flores, en tonos blancos, combinándose con otros tonos, poniendo el último detalle a la delicadeza que supone un paso de palio en la calle.



# Música Cofrade

Los primeros instrumentos utilizados fueron trompetas y tambores destemplados, que avisaban el paso de la cofradía, quedando como rastro fehaciente las bocinas de metal repujado con paños bordados que se integran en los cortejos nazarenos. También podían ir interpretándose determinadas piezas, algunas dedicadas a la Hermandad, por medio de chirimías, lo que llamamos hoy en día música de capilla, siendo una de las más famosas las saetas, tal y como lleva en la actualidad en su cortejo la Hermandad del Calvario. Solían ir cantores dentro de los cortejos, entonando diversos temas de corte penitencial, tal como reproducen las hermandades de la Santa Cruz y de la Redención. En la segunda mitad del S. XIX la música en las cofradías se renueva. Imbuída por el espíritu romántico e historicista que se da en el entorno musical de la época, tanto a nivel nacional como internacional. Comienzan a interpretarse piezas musicales relacionadas con corrientes decimonónicas detrás de los pasos de palio, caso de la famosa marcha fúnebre de Chopin, cuyos sonos se interpretan cada Viernes Santo detrás de la Virgen de la Soledad del Santo Entierro. La primera marcha conocida es La Quinta Angustia, de 1898. Tras ésta, se comienzan a componer otras, entre las que destacan Amargura, himno de la Semana Santa de Andalucía, Virgen del Valle, Estrella Sublime y un sin fin más.

Entre las bandas de música que han recorrido las calles de Huelva destacan las bandas de la localidad de Bollullos Par del Condado, la Banda de la Cruz Roja de Sevilla y en otros tiempos, la Banda Municipal de Huelva. Hoy tenemos como bandas de música representativas de la capital a la de Virgen de Consolación y a la reciente Virgen de la Cinta.



# Semana Santa en Huelva

La Semana Santa de Huelva es un fenómeno turístico cultural de máxima expresión de la religiosidad popular de la ciudad de Huelva. La Semana Santa de Huelva no es un fenómeno reciente. Las más antiguas Hermandades y Cofradías penitenciales de la ciudad hunden sus raíces en las postrimerías del siglo XV pero también se trata de un fenómeno vivo ya que un buen número de estas asociaciones se ha fundado en el pasado siglo XX e incluso a inicios del presente siglo.

La Semana Santa de Huelva es rico exponente del enorme patrimonio artístico que se atesora en nuestra tierra. En el terreno de la imaginería religiosa procesional debemos mencionar la obra del escultor onubense Antonio León Ortega que realizó un buen número de obras dotando a la Semana Santa de Huelva de su peculiar estilo. Asimismo, es de destacar las muestras ejecutadas por el también onubense Sebastián Santos Rojas, escultor de renombre que ha pasado a ser considerado como el maestro más insigne en el arte de la gubia en el siglo XX. A estos nombres se deben unir otros de gran calidad y renombre en el mundo artístico cofrade que han dejado muestras en nuestra Semana Mayor. Es imposible olvidar, el paso procesional de la Virgen de la Victoria, realizado por Jesús Domínguez y considerado entre las obras más importantes del afamado orfebre sevillano.

La Semana Santa de Huelva, como sucede en el contexto de las cofradías andaluzas, constituye un acontecimiento cultural-religioso de primera magnitud como atractivo turístico para la población local y foránea. En la ciudad de Huelva, la Semana Santa se ha convertido en los últimos años en uno de los fenómenos culturales de mayor repercusión social ateniéndonos a la movilización popular y a la duración de los desfiles procesionales.





# Holy Week in Huelva

**H**uelva Holy Week is a tourist and cultural phenomenon which expresses the popular religious feeling of the city of Huelva. Huelva Holy Week is not a recent event. The most ancient fraternities and brotherhoods of penance of the city sink their roots at the end of XXth century and even at the beginning of the XXIst century.

Huelva Holy Week is a rich exponent of the huge artistic heritage of the city. The great masters of religious imagery, silversmithing, embroidery or carving of pasos have left an indelible trace in Huelva Holy Week. In the field of the religious processional imagery we must mention the work of the sculptor Antonio León Ortega who was born in Huelva and has provided the city Holy Week of its particular style. In the same way, it is necessary to highlight the work of Sebastián Santos Rojas, a well-known sculptor of Huelva who has been considered as the most notable master of religious imagery / wood carver at the XXth century. The silversmithing and the embroidery also count on pieces of art of great relevance. Thus, it is impossible to forget the processional parade of the Virgen de la Victoria, by Jesús Domínguez, or the canopy dressmaking of Nuestra Señora de los Dolores which is considered one of the most important works of the famous master of embroidery Juan Manuel Rodríguez Ojeda.

Huelva Holy Week, as it happens in the context of the Andalusian brotherhoods, is a tourist-cultural event of great magnitude as a tourist attraction for local and foreign population. In the city of Huelva, the Holy Week has become one of the most social impact cultural phenomena if we take into account the popular answer and the duration of the processional parades.



# Algunas recomendaciones

**S**i utiliza el coche para ver la salida o la recogida de una cofradía, verifique el recorrido de la misma y utilice itinerarios alternativos para llegar al templo, ya que algunas calles se encontrarán cerradas al tráfico rodado.

Utilice los servicios públicos (bus y taxis) para desplazarse en estos días.

Ver una salida o una recogida en silencio le permitirá apreciar la voz del capataz dando órdenes a los costaleros.

Guarde silencio en las cofradías que no llevan música y apreciará el discurrir de los mismos bajo el sonido de las cadenas que portan algunos penitentes.

Mantenga la calma en las grandes aglomeraciones de público.

Ponga los cinco sentidos cuando suene una marcha, disfrute de la misma y del trabajo que realizan los costaleros.

Observe el cortejo penitencial al completo y verá piezas de orfebrería y bordados de incalculable valor artístico.

Colabore con las cofradías en todo momento para el mayor esplendor en el discurrir de las mismas.

Evite en la medida de lo posible el cruzar entre las filas de nazarenos o la aglomeración delante de los pasos. Se contemplan mejor desde las aceras que delante de los mismos.



# Some Recommendations

If you take the car to see the brotherhoods departure or entrance, check the route and use alternative itineraries to arrive the church, since some streets will be closed to road traffic.

Use the public transport (bus and taxis) to move these days.

To see a brotherhood departure or entrance in silence will allow you to appreciate the foreman voice giving indications to the images bearers.

Remain silent when you see a brotherhood with no musical band and you will appreciate the sound of the chains carried by penitents

Keep calm when people crowd around you.

Give your full attention to the procession marches and enjoy them together with the work of the images bearers

Observe the parade and you will see pieces of inestimable artistic value.

Collaborate with brotherhoods to enjoy the magnificence of their penitential procession

Avoid crossing between penitents and among the people crowding the parade as far as possible. It is better to admire the penitential procession and the pasos from the pavement than in front of them.



# Visitando Iglesias

**Parroquia de San Pedro.** Plaza de San Pedro. De estilo Gótico-Mudéjar del S. XIV, tiene ampliaciones sucesivas y reformas durante los SS. XVII y sobre todo en el S. XVIII, tras el terremoto de 1755. Cobija a las hermandades de la Borriquita, Pasión y Descendimiento.

**Catedral de Nuestra Señora de la Merced.** Plaza de la Merced. En su origen, fue la Iglesia del Convento de la Merced, fundado en 1605 por el Duque de Medina Sidonia, finalizándose las obras en 1612. La iglesia, fue reconstruida a raíz del terremoto de 1755. Fue erigida catedral de la diócesis de Huelva en 1954. Destaca de su interior el conjunto de retablos Barrocos y Rococó. En ella está erigida la Hermandad de los Judíos y realiza su salida procesional la cofradía de la Santa Cruz.

**Ermita de la Soledad.** Calle Jesús de la Pasión. Durante siglos ha residido en este templo la cofradía del Santo Entierro, dando especial culto a la Virgen de la Soledad. En 1854, la Hermandad se traslada a la Parroquia de San Pedro.

Parroquia de la Purísima Concepción. Calle Concepción. Fue construida en 1515 en estilo Mudéjar, con añadidos barrocos. Estuvo muy afectada por el terremoto de Lisboa de 1755. En ella se cobijan las cofradías de la Oración en el Huerto, Nazareno y Soledad.

**Convento de Santa María de Gracia.** Plaza de las Monjas. Convento de Santa María de Gracia de las Reverendas Madres Agustinas fue fundado en el S. XVI. A lo largo de su dilatada existencia, el edificio ha sufrido numerosas transformaciones. Cobija a la Hermandad de la Buena Muerte.

**Parroquia Sagrado Corazón de Jesús (El Polvorín).** Calle Presbítero Pablo Rodríguez. Es una iglesia de estilo Barroco con airosa torre y de una sola nave. Posee tres capillas, una la bautismal, y dos cercanas al ábside del templo. Cobija a tres cofradías, la Hermandad de las Tres Caídas, la Hermandad de la Santa Cena y la Hermandad de la Victoria.

**Parroquia de San Sebastián.** Calle Dr. Cantero Cuadrado. Su fecha de construcción es 1959, sustituyendo a la anterior ermita del Santo situada junto al cementerio municipal en el barrio de San Sebastián. Cobija a las hermandades de Mutilados y de Estudiantes.

**Templo de Nuestra Señora de la Esperanza.** Calle Nuestra Señora de la Esperanza Coronada (antigua Padre Andivia). Los orígenes de este templo se deben a una capilla inicial construida en 1979 con aportaciones de todo el pueblo de Huelva.



# Visiting Churches

**Parish Church of San Pedro.** San Pedro Square. It is a Parish Church of Gothic-Mudejar style of the XIV century. It has undergone different additions during the XVII and above all the XVIII centuries, after the earthquake of 1755. It gives shelter to la Borriquita, Pasión and Descendimiento.

**Cathedral of Nuestra Señora de la Merced.** La Merced Square. Originally, it was the church of the convent of La Merced, founded in 1605 by the Duke of Medina Sidonia. Its construction finished in 1612. The church was reconstructed as a result of the earthquake of 1755. It became the Cathedral of the Diocese of Huelva in 1954. It gives shelter to the brotherhood of Los Judíos and the brotherhood of La Santa Cruz, which makes its penitential procession the Holy Saturday

**Soledad Chapel.** Jesús de la Pasión Street. The Soledad Chapel has been for centuries the residence of the brotherhood of El Santo Entierro, specially worshipping la Virgen de la Soledad. In 1854, the brotherhood moves to the Parish Church of San Pedro.

**Parish Church of the Purísima Concepción.** Conception street. It was built in 1515 in Mudejar style, with some baroque additions. The earthquake of 1755 affected it greatly. It gives shelter to La Oración en el Huerto, el Nazareno and La Soledad.

**Convent of Santa María de Gracia.** Las Monjas Square. The Convent of Santa María de Gracia de las Reverendas Madres Agustinas was founded in the XVI century. It gives shelter to the brotherhood of La Buena Muerte and provisionally to the brotherhood of La Redención

**Parish Church of the Sagrado Corazón de Jesús.** Presbiterio Pablo Rodríguez street. It is a church of Baroque style with a graceful tower and one only nave. It gives shelter to three brotherhoods: las Tres Caídas, la Santa Cena and La Victoria.

**Parish Church of San Sebastián.** Dr. Cantero Cuadrado street. It was built in 1959 and substituted the original chapel located near the Municipal Cemetery in the neighborhood of San Sebastián. It gives shelter to the brotherhoods of Los Mutilados and Estudiantes.

**Temple of Nuestra Señora de la Esperanza.** Padre Andivia street. Its origins date back to a little chapel built in 1979 with the contribution of the population of Huelva. .



# Horarios de Templos

**Iglesia de Jesús del Calvario (Hermandad del Calvario).** Laborables: 19:30, festivos y vísperas: 19:30. Sólo hay misa lunes y sábados. Abierta habitualmente todo el día de lunes a domingo.

**Iglesia del Santo Cristo de la Misericordia (Hermandad de la Misericordia).** Laborables: 20:00, festivos y vísperas: 20:00. Sólo hay misa el jueves.

**Iglesia de Santa María de la Esperanza (Hermandad de la Esperanza).** Abierta todo el día. Sólo hay misa miércoles y sábados.

**Madres Agustinas (Hermandad de la Buena Muerte).** Laborables y vísperas: 20:30, festivos: 13:00, 20:30. Abierta habitualmente mañanas y tardes.

**Parroquia del Sagrado Corazón de Jesús (Hermandades de la Santa Cena, Las Tres Caídas y la Victoria).** Laborables y vísperas: 20:00. Festivos: 12:00, 13:00, 20:00. Abierta habitualmente tardes, excepto festivos, mañanas y tardes.

**Parroquia de Nuestra Señora de la Merced (Hermandad de los Judíos).** Laborables y vísperas: 20:00. Festivos: 11:00, 12:00, 20:00.

**Parroquia de Nuestra Señora del Carmen (Hermandad del Prendimiento).** Laborables: 19:30. Festivos: 11:00. Habitualmente abierta por las tardes.

**Parroquia de Nuestra Señora de los Dolores (Hermandad de la Lanzada).** Laborables y vísperas: 20:00. Festivos: 12:00, 20:00.

**Parroquia de la Purísima Concepción (Hermandades de la Vera Cruz y Oración en el Huerto, Nazareno, Santa Cruz y Soledad):** Laborables: 9:00, 12:00 y 19:00. Sábados y vísperas 19:00. Domingos y festivos 10:00, 12:00 y 19:00.

**Parroquia de San Sebastián (Hermandades de los Mutilados y de Estudiantes).** Laborables y vísperas: 20:00. Festivos: 10:00, 12:00, 20:00.

**Parroquia de San Pedro (Hermandades del Señor de Pasión, de la Borriquita, y del Descendimiento).** Laborables y vísperas: 19:30. Festivos: 10:30, 11:30, 12:30, 19:30, 20:00.

**Parroquia de Santa María Madre de la Iglesia (Hermandad de la Fe).** Laborables: 19:30, 20:00. Festivos: 10:00, 12:00, 20:00.

**Parroquia de Santa Teresa de Jesús (Hermandad del Perdón).** Laborables: 20:00. Festivos: 12:00, 20:00.

**Parroquia de Nuestra Señora del Pilar (Hermandad del Resucitado).** Laborables: 20:00. Festivos: 12:00, 20:00.

**Capilla de Jesús Cautivo (Hermandad del Cautivo).** Abierta habitualmente por las tardes martes y jueves.

**Ermita de Nuestra Señora de la Soledad (Hermandad del Santo Entierro).** Abierta tardes.

**Parroquia de San Francisco de Asís (Hermandad de la Sentencia).** Festivos: 11:30. Vísperas: 19:00. Laborables: 19:00.

**Parroquia de Cristo Sacerdote (Hermandad de la Redención).** Festivos: 11:30. Vísperas: 19:00.



# To Visit Churches

**Church of Jesús del Calvario (Brotherhood of the Calvario)** Working days: 19.30, Holiday and days before: 19.30. Masses are on Mondays and Saturdays only. The church is usually open all day long from Monday to Sunday.

**Church of the Santo Cristo de la Misericordia (Brotherhood of La Misericordia)** Working days: 20.00, Holiday and days before: 20.00. Masses on Thursdays only.

**Church of Santa María de la Esperanza (Brotherhood of La Esparanza)** It is open all day long. Masses are on Wednesdays and Saturdays only.

**Church of the Madres Agustinas (La Buena Muerte)** Working days and days before: 20.30, Holiday: 13.00, 20.30. It is usually open in the morning and in the afternoon.

**Parish Church of the Sagrado Corazón de Jesús (La Santa Cena, Las Tres Caídas and La Victoria)** Working days and days before: 20.00, Holiday: 12.00, 13.00, 20.00. It is usually open in the afternoon.

**Parish Church of Nuestra Señora de la Merced (Brotherhoods of the Santa Cruz and Los Judíos)** Working days and days before: 20.00, Holiday: 11.00, 12.00, 20.00.

**Parish Church of Nuestra Señora del Carmen (Brotherhood of El Prendimiento)** Working days: 19.30, Holiday: 11.00. It is usually open in the afternoon.

**Parish Church of Nuestra Señora de los Dolores (Brotherhood of La Lanzada)** Working days and days before: 20.00. Holiday: 12.00, 20.00

**Parish Church of the Purísima Concepción (Brotherhoods of La Vera Cruz and La Oración en el Huerto, Nazareno y Soledad)** Working days: 9.00, 12.00 and 19.00. Saturdays and the day before: 19.00. Holiday and days before: 10.00, 12.00 and 19.00

**Parish Church of San Sebastián (Brotherhoods of Los Mutilados and Estudiantes)** Working days and days before: 20.00. Holiday: 10.00, 12.00, 20.00

**Parish Church of San Pedro (Brotherhoods of the Señor de Pasión, La Borriquita and El Descendimiento)** Working days and days before: 19.30. Holiday: 10.30, 11.30, 12.30, 19.30, 20.00

**Parish Church of Santa María Madre de la Iglesia (Brotherhood of La Fe).** Working days: 19.30, 20.00. Holiday: 10.00, 12.00, 20.00

**Parish Church of Santa Teresa de Jesús. (Brotherhood of El Perdón)** Working days: 20.00. Holiday: 12.00, 20.00

**Parish Church of Nuestra Señora del Pilar (Brotherhood of El Resucitado)** Working days: 20.00. Holiday: 12.00, 20.00

**Chapel of Jesús Cautivo (Brotherhood of El Cautivo):** it is usually open in the afternoon Thursdays and Tuesdays.

**Chapel of Nuestra Señora de la Soledad (Brotherhood of El Santo Entierro):** It is open in the morning and in the afternoon

**Parish Church of San Francisco de Asís (Brotherhood of La Sentencia):** Holiday: 11,30. Days before holiday: 19.00.

**Church of Cristo Sacerdote. (Brotherhood of Redención):** Holiday: 11,30. Days before holiday: 19.00.







# DOMINGO DE RAMOS



La jornada del Domingo de Ramos se inicia con la Hermandad de la Borriquita a las puertas de la Parroquia Mayor de San Pedro. Su recorrido de salida es de gran belleza estética, ya que discurre por la plaza de San Pedro y entre las palmeras del Paseo Santa Fe a horas tempranas de la tarde. También es bello verla a su paso por la Plaza de las Monjas y las calles estrechas y angostas cercanas a la Carrera Oficial. Su recorrido de vuelta al atardecer por calle la Fuente es muy aconsejable.

La Hermandad de la Sagrada Cena es la primera cofradía del Polvorín en realizar la Estación de Penitencia. Destaca la salida, sobre todo del misterio por su grandiosidad y la dificultad del paso de palio en pasar el dintel de la parroquia del Corazón de Jesús. Vea su paso por el convento de las Hermanas de la Cruz y las calles que se dirigen hacia la Carrera Oficial. De vuelta merece observar su paso por las calles del Barrio Reina Victoria, plaza Virgen del Rosario y entrada.

La cofradía de la Redención es el contrapunto de la jornada, siendo cofradía austera. Este año realiza su Estación Penitencial desde el Asilo de Ancianos Santa Teresa Jornet. Su recorrido de ida retoma su paso por el barrio del Huerto paco para dirigirse al Cabezo de la Joya y tomar San Andrés para introducirse en el centro de la Ciudad por la Palza de San Pedro. A la vuelta retoma la Avda Manuel Siurot para desembocar en la Avenida de San Antonio y llegar a su sede canónica.

Los Mutilados es la última cofradía del día, siendo la primera que realiza su salida procesional desde la iglesia parroquial de San Sebastián. Es una cofradía clásica de las denominadas “de capa”, con dos bellos pasos, des tacando la pureza que derrama la Virgen de la Paz en su paso de palio. Su camino de ida pasa por Montrocal, Jesús de la Pasión, por delante de la Ermita de la Soledad, Plaza de San Pedro, para encarar la carrera oficial por la calle La Fuente. De vuelta, su tramo más llamativo es la subida de la cuesta del Cristo de las Tres Caídas, para dirigirse a la entrada en el templo por las calles Federico Mayo y Rodrigo de Triana.





# La Borriquita



Devota Hermandad  
de la Entrada Triunfal  
de Jesús en Jerusalén  
y Nuestra Señora  
de los Ángeles



Fue fundada en 1945 por un grupo de alumnos del colegio Maristas de Huelva entre los que se encontraban Diego Díaz Hierro, Antonio Bobo Mir y Manuel Martínez Muñoz en el colegio de la calle San Andrés. Acudieron a la iglesia del Sagrado Corazón de Jesús donde el párroco, Pablo Rodríguez, los acogió pero con

condiciones. Al no estar de acuerdo los fundadores acudieron a la parroquia de San Pedro, donde D. Julio Guzmán le dio su beneplácito. Estuvo muy ligado a ella Manuel Baez “Litri”, siendo su hermano Mayor durante durante la década de los cincuenta del siglo XX, costeando diversos enseres para la cofradía. A lo largo de los años ha crecido en patrimonio humano y material, siendo hoy en día una de las cofradías más esperadas cada Domingo de Ramos, por su alegría y bullicio infantil.



### Paso de Misterio

La imagen del Señor fue realizada en 1946, por Antonio León Ortega, realizando su primera salida el Domingo de Ramos de 194. Estrena paso propio en 1956, obra de Miguel Hierro Barreda. León realizó la talla de un niño hebreo que tira del asno que porta a Jesús



en el año 1955, incorporando un año más tarde un pollino. La imaginera del paso, es obra de Antonio León. Con posterioridad el misterio se dora y se reforma, incorporando las imágenes de San Juan Evangelista, la mujer hebrea y del apóstol Santiago, que fueron realizados por el imaginero Elías Rodríguez Picón entre los años 2001 a 2005.

### Paso de Nuestra Señora de los Ángeles

La imagen se realizó en 1949 por el imaginero León Ortega. Procesionó en un paso con enseres prestados de otras cofradías. En 1952 estrena su primer paso de palio gracias a los beneficios que produjo un festival taurino organizado por el entonces Hermano Mayor, Miguel Báez Espuny "Litri". La Virgen de los Ángeles fue restaurada por Elías Rodríguez Picón en 1999. El paso se ha ido enriqueciendo poco a poco, siendo la orfebrería de Talleres de



Villareal, Ramón León Peñuelas y Orfebrería Andaluza de Sevilla. En cuanto a los bordados se renuevan entre 2000 y 2005, siendo obra del bordador onubense Rafael Infante Toscano, sustituyendo al anterior.





# La Santa Cena



Dominica, Real, Ilustre,  
Fervorosa y Primitiva  
Hermandad Sacramental y cofradía  
de Nazarenos de la Sagrada Cena,  
Stmo. Cristo del Amor, M<sup>a</sup> Stma. del  
Rosario en sus Misterios Dolorosos  
y Gloriosos y Santo Domingo  
de Guzmán



Fundada en 1948, siendo la mayoría de los fundadores de la cofradía pertenecientes al servicio de arbitrios municipal. La primera salida procesional tuvo lugar el Domingo de Ramos de 1951. Durante la década de los setenta pasó bastantes vicisitudes, sobre todo por el hecho de que el paso de misterio tuvo que ser procesionado con ruedas, , hasta que en 1981 se creó la cuadri-



lla de hermanos costaleros para el Señor. Es la primera Hermandad de penitencia de Huelva que adquiere el título de Sacramental, en 1978. La Virgen del Rosario fue incorporada a la cofradía en 1955. A partir de los años ochenta toma un gran auge, que se refleja en la gran cantidad de grupos que posee la Hermandad, destacando la Agrupación Musical Cristo del Amor, la más antigua de cuantas existen en nuestra ciudad. Destaca en sus actividades formativas para los hermanos de la cofradía.

### Paso de Misterio

La imagen del Cristo del Amor es obra de Antonio León Ortega, del año 1949, siendo bendecida en 1951. Ha sido restaurado en dos ocasiones, en 1988 por





José Antonio Díaz Roca y en 2005 por Antonio Bernal Redondo. El apostolado es obra del escultor valenciano Enrique Galarza en 1951. Con posterioridad fueron transformados en 1953 por Antonio León Ortega. También han sido restaurados por Juan Luis Aquino. El paso ha sido realizado en 2012 por los talleres de Caballero Farfán. Está aún en fase de ejecución, concluyéndose la fase de talla.

### Paso de María Santísima del Rosario

La imagen de la Virgen fue realizada por Antonio León Ortega, en 1955. Fue restaurada por Enrique Pérez Saavedra, D. José María Gamero Viñau e Inmaculada González de Sevilla y por último por Luis Álvarez Duarte en 1997. El paso de la Virgen del Rosario está bordado en oro sobre terciopelo granate, diseñado por el orfebre Juan Borrero y realizado por los talleres de Suay de Valencia.



Este paso destaca por su orfebrería, de gran calidad artística, con piezas de Juan Borrero e Hijos de Juan Fernández.





# La Redención



Venerable Hermandad de Nuestra  
Señora de los Desamparados.  
Servita Cofradía de Nazarenos del  
Santísimo Cristo de la Redención,  
Santo Cristo de la Preciosa Sangre  
y María Santísima del Dulce  
Nombre en su Mayor Aflicción



Esta corporación tiene sus orígenes en la fundación de una Hermandad de gloria en 1983 dedicada a Nuestra Señora de los Desamparados, residiendo en la humilde barriada de la Navidad, en una capilla construida por los mismos hermanos en terrenos cedidos en depósito por el Ayuntamiento de Huelva. En 1998 deciden trasladarse de sede canónica a la Parroquia de Cristo Sacerdote, en la barriada del Huerto Paco, donde adquieren el estatuto de Hermandad de Penitencia, en el año 2000. Tras distintos cambios de sede han retornado a su parroquia de Cristo Sacerdote, realizando este año la salida desde el Asilo de Ancianos a causa de la estrechez de la parroquia.



En 2007 La Autoridad Portuaria de Huelva le entrega su medalla de oro. En 2009 adquieren una imagen realizada por Elías Rodríguez Picón, titulándolo “de la Preciosa Sangre”, siendo bendecido por el actual Obispo de la Diócesis de Huelva, D. José Vilaplana Blasco y amadrinado por la Hermandad de Nuestra Señora del Rocío de Huelva y el Real Club Recreativo e incorporándolo como titular

Picón, titulándolo “de la Preciosa Sangre”, siendo bendecido por el actual Obispo de la Diócesis de Huelva, D. José Vilaplana Blasco y amadrinado por la Hermandad de Nuestra Señora del Rocío de Huelva y el Real Club Recreativo e incorporándolo como titular



de la cofradía, procesionando hasta 2011 en la jornadas previas a la Semana Santa. Está agregada a distintas órdenes religiosas, la orden de Frailes Menores Capuchinos (2002) y a la de los Siervos de María (2006).

## Paso de Misterio

Cristo de la Redención y Ángel alegórico obra de Elías Rodríguez Picón, del año 2000 y 2003 respectivamente. El paso es obra del tallista Manuel Caballero Farfán de 2003, con bordados del Taller de Jesús Rosado Borja. Posee pinturas en la canastilla obra de José María Jandilla del año 2010.

La Virgen del Dulce Nombre es obra del imaginero Elías Rodríguez Picón de 1999, al igual que las imágenes de María Magdalena, de 2004 y San Juan Evangelista, de 2006. Ha procesionado con el Señor en el mismo paso, formando el encuentro de la calle de la Amargura. En 2014 decidieron volver a procesionar al Señor solo con el ángel que recoge la sangre Tienen proyecto de conformar una “Sacra conversación” con la Virgen, San Juan y María Magdalena, en un futuro paso de palio.





# Los Mutilados



Real e Ilustre Hermandad  
Sacramental y Cofradía de  
Nazarenos del Santísimo Cristo  
de la Victoria, Nuestra Señora  
de la Paz y San Rafael Arcángel



La Hermandad de Caballeros Mutilados y Excombatientes se funda el 26 de marzo de 1943 por militares y excombatientes de la Guerra Civil Española, en la Iglesia de San Francisco de Huelva. En ese mismo año se adquirió una imagen de la Virgen a la que titularon de la Paz, realizando ese mismo año Estación de Penitencia en la jornada del Domingo de Ramos, en el paso de San Sebastián. La Hermandad reside en la Parroquia de San Francisco, hasta que en 1960 se traslada a la Parroquia de San Sebastián.

En los años ochenta, debido a las obras de un edificio aledaño, su Casa Hermandad se derrumba, produciendo grandes desperfectos en su patrimonio, del cual se recuperó con enorme esfuerzo. En 1990 se

solicita a su majestad el Rey conceda el título de “Real” a la cofradía, accediendo Don Juan Carlos I, pues ya ostentaba el cargo de Hermano Mayor de Honor de la corporación desde 1976. En 2011 la Hermandad adquiere el carácter de Sacramental. Este año estrena réplica de la Cruz de Guía obra de Juan Luis Aquino y Rocío Calvo.



### Paso del Cristo de la Victoria

El Cristo de la Victoria es obra de Antonio León Ortega del año 1945. Los sayones que integran el misterio son del mismo autor entre 1952 y 1955. El paso es de





estilo rocalla, obra de Miguel Llacer de 1948, con cartelas realizadas por el pintor onubense Pedro Gómez iluminado por candelabros guardabrisas de los talleres de Nuestra Señora del Carmen y diseño de Enrique Bendala. Recientemente se ha procedido a la restauración del paso del Señor de la Victoria por Daniel Sánchez Vázquez.

### Paso de Nuestra Señora de la Paz

La imagen de la Virgen es obra de Antonio León Ortega, de 1944. Ha sido restaurada por José Antonio Díaz Roca en 1983 y por Luis Álvarez Duarte en 1992. Las bambalinas del Paso de Nuestra Señora de la Paz son obra del bordador onubense Rafael Infante Toscano y techo de palio con gloria bordada de Francisco Conzioso. Por lo que respecta a la orfebrería es obra de Eduardo Seco Imberg, el resto, casi en su totalidad, es obra del Taller de los Hermanos Delgado, e Hijo de Juan Fernández. Tiene proyecto de realizar nuevos varales del taller de Hermanos Delgado de Sevilla.





# LUNES SANTO



La jornada del Lunes Santo se caracteriza por ser un día de cofradías de barrio, con la única excepción de la hermandad del Calvario, la cual da el punto ascético a los desfiles penitenciales del Lunes Santo onubense. La primera en salir, a primera hora de la tarde, desde la barriada de la Orden, es la hermandad del Perdón, con un único paso de misterio, que escenifica el Monte Calvario, con la Virgen de los Dolores y San Juan Evangelista. Un poco más tarde, desde la cercana barriada de la Hispanidad, inicia su estación de penitencia la hermandad del Cautivo. Sus momentos álgidos son el paso de la cofradía por el Asilo de Ancianos Santa Teresa Jornet, Jesús de la Pasión por delante de la Ermita de la Soledad, plaza de San Pedro y Santa Fe. A la vuelta, la subida de la Avda. Manuel Siurot tras la cofradía del Perdón hacia el Huerto Paco y barrio de la Hispanidad.

La salida de La hermandad de las Tres Caídas es una de las más celebradas de la ciudad a causa de la estrechez de la puerta de la iglesia del Sagrado Corazón de Jesús, y las grandes dimensiones del paso de misterio de Nuestro Padre Jesús de las Penas. Su paso por las estrechas calles del centro, donde visita a las Hermanas de la Cruz, calle la Paz, Rábida, Murillo, Vázquez López y Gobernador Alonso es digno de admirar. Pero el plato fuerte de su recorrido es la subida de la cuesta Cristo de las Tres Caídas, con gran aglomeración de público; Juan Niño, en pleno corazón de su barrio de la Huerta Mena hasta su entrada es el plato fuerte de la jornada.

La Cofradía del Calvario es la única que realiza su estación penitencial desde el centro de la capital. Ascético y algunas veces irreal, nos transporta a otros tiempos, invita al recogimiento cristiano. Es recomendable ver cualquier parte de su recorrido, sobre todo de recogida, donde le suelen cantar saetas al Señor del Calvario y a la Virgen del Rocío y Esperanza.





# El Perdón



Hermandad Sacramental, de  
Culto, Penitencia y Caridad  
y Cofradía de Nazarenos del  
Santísimo Cristo del Perdón  
y Nuestra Señora de los Dolores



La creación de esta Hermandad es de 1984, partiendo de un grupo de feligreses que escenificaban la Pasión de Cristo, entorno a la imagen del Cristo Crucificado de la parroquia,



al que se le denominaba del Perdón. Su primer acto penitencial fue la realización de un Vía Crucis por la feligresía, el cual se mantiene en la actualidad. Pasa a ser cofradía en 1987 y realiza su primera salida en la Madrugada del Viernes Santo de 1988, portando la imagen del Santísimo Cristo del Perdón en unas sencillas andas. En este mismo año la familia Machuca, de Carrión de los Céspedes, dona a la hermandad una imagen de la Virgen Dolorosa de su propiedad, denominándola Nuestra Señora de los Dolores. En 1991 adquieren a la Hermandad de la Buena Muerte el antiguo paso de la Virgen de la Consolación, procesio-

nando al año siguiente en este paso los dos titulares, el Cristo del Perdón y la Virgen de los Dolores. En 2008 adquiere el carácter Sacramental. En el año 2009, la Hermandad pasó a realizar su estación penitencial en la jornada del Lunes Santo, abandonando definitivamente la Madrugada onubense. En 2014 ha celebrado los 25



años de su fundación realizando distintos actos que han culminado con una procesión extraordinaria por su feligresía de La Orden con la Virgen de los Dolores bajo palio, en el mes de septiembre.

## Paso del Cristo del Perdón

El autor del Cristo del Perdón es el imaginero sevillano Juan Abascal Fuentes, de 1981, restaurada por Ana Beltrán en 2010. El autor de la imagen de la Virgen de los Dolores es Manuel Vergara Herrera, de 1943, siendo restaurada y notablemente transformada por el imaginero David Valenciano Larios en 1996 y en 2002. En 2012 incorpora una imagen de San Juan Evangelista, donada por la banda de la Santa Cruz a la cofradía, obra de José Miguel Sánchez. El paso donde procesionan ambas imágenes es obra de Gonzalo Merencio, con cartelas en plata de Hijos de Juan Fernández y cuatro evangelistas realizados por David Valenciano Larios. Es de madera oscura, de estilo renacentista, con candelabros guardabrisas. Las cartelas representan las catorce estaciones del Via Crucis, concluyendo la obra en 2010. Su paso ha sido ampliado por Daniel Sánchez, así como nueva cruz para el Señor del Perdón del mismo autor.







# El Cautivo



Hermandad de penitencia  
del Santo Cristo Cautivo y  
María Santísima Madre de  
la Misericordia



Sus primeras reglas aprobadas son de 1981 como hermandad de gloria dedicada a la Resurrección de Cristo, siendo su sede canónica la Parroquia Nuestra Señora del Pilar. En 1982 tuvo lugar la primera salida de la Hermandad con la imagen de la Virgen de la Alegría. En Diciembre de 1983 el Cabildo General de Her-

manos decide cambiar la denominación de los titulares y convertirse en Hermandad de Penitencia, pasando a ser Hermandad del Santo Cristo Cautivo y Nuestra Señora y Madre de la Misericordia. En 1984 se construye la capilla anexa a la Parroquia del Pilar realizando por primera vez su Estación Penitencial en la Semana Santa de 1986. Está muy unida a la Comunidad de Santa Teresa Jornet, que regenta el Asilo de Ancianos.



Paso del Santo  
Cristo Cautivo

La imagen del Señor es obra de Antonio León Ortega, bendecida el 26 de Febrero de 1985 . Fue transformada por Francisco Már-



quez Domínguez en 1992 y 1995, restaurada por Ana Beltrán Ruíz y Verónica García Piedad en 2005. El paso del Señor Cautivo es obra de Francisco Márquez, tanto en talla como en dorado, siendo ejecutado entre 1993 y 1995.

### Paso de María Santísima Madre de la Misericordia

La imagen de la Virgen es obra de Enrique Pérez Saavedra en 1984, restaurada por el mismo autor en 1992 y por Ana Beltrán Ruíz y Verónica García Piedad en 2005. El paso de palio es de terciopelo Burdeos con bordado por Francisco Seda y pintura central del pintor José Romero Benítez de 1988. Orfebrería del paso de Ramón León Peñuelas , Manuel Ramos de Rivas. y Orfebrería Ramos.





# Las Tres Caídas



Ilustre Hermandad de Nuestro  
Padre Jesús de las Penas en sus  
Tres Caídas y María Santísima  
del Amor y del Glorioso  
Apóstol Santiago



Se constituye como cofradía de penitencia en 1944, siendo su residencia canónica la Iglesia de la Milagrosa. La primera salida procesional la realizó en 1945, con las imágenes del Señor de las Tres Caídas y la Verónica. En 1947 se traslada a la Parroquia del Sagrado Corazón de Jesús. En este mismo año solicitan al Director



General de Prisiones la liberación de un preso en la tarde-noche del Lunes Santo, que se llevaría a cabo durante los años 1949 a 1952. En 1949 se bendice la Titular mariana, María Santísima del Amor, procesionando desde ese mismo año con dos pasos. Toma en su recorrido la Vía Paisajista desde 1965, año en el que es abierta al tráfico. En 1988 sale de forma extraordinaria la Virgen del Amor con motivo del año Mariano. En 1994 celebra el cincuentenario de su fundación, culminando con la salida extraordinaria del Señor de las Penas en 1995. En 2010 la Reina Doña Sofía acepta el título de Camarista Honoraria de la Virgen del Amor. Tiene proyecto de bordado de manto para María Santísima del Amor, bajo diseño de Juan Robles García y culminar la obra para la Semana Santa de 2019 con motivo del LXV aniversario fundacional.

proyecto de bordado de manto para María Santísima del Amor, bajo diseño de Juan Robles García y culminar la obra para la Semana Santa de 2019 con motivo del LXV aniversario fundacional.



## Paso del Señor de las Tres Caídas

La imagen de Nuestro Padre Jesús de las Penas es obra de Antonio León Ortega de 1945. Fue restaurado por José Antonio Díaz Roca en 1982 y Francisca Borrego en 1999. La imagen de la Verónica es obra del mismo autor, del año 1945, el soldado romano es obra de Lourdes Hernández y Simón de Cirene de Darío Fernández Parra de 2015. El paso es obra del tallista onubense José Oliva de 1948 y concluido en 1952, dorándose en 1958 por Luis Barrio y Felipe Lobato. En 1987 y 1988 se vuelve a dorar el paso por Talleres “el Carmen”, sustituyendo los faroles que poseía por candelabros guardabrisas obra de Julián Sánchez de 1999.

### Paso de María Santísima del Amor

La imagen de María Santísima del Amor, obra de Antonio León Ortega, de 1949 y restaurada por Ángel Rengel en 1995. El paso posee bordados de Francisco Contioso y Manuel Ponce Contreras, con imagen de la Virgen de Montemayor obra de Antonio León. La orfebrería es obra de Jesús Domínguez Vázquez, Hijos de Juan Fernández y Manuel de los Ríos.







# El Calvario



Posconciliar Hermandad  
y Seráfica Cofradía de San  
Francisco de Asís, Nuestro  
Padre Jesús del Calvario  
y María Santísima del Rocío  
y Esperanza



**F**ue fundada en 1972, en la Parroquia de Nuestra Señora de los Dolores del Barrio de las Colonias. La primera salida tuvo lugar el Lunes Santo de 1973 por las calles de la feligresía de las Colonias. En 1974 hacen su Estación de Penitencia solamente con el paso del Señor dirigiéndose a Carrera Oficial. La Virgen se incorpora al cortejo penitencial en 1981.



Tiene el honor de ser la primera Hermandad de Huelva con cuadrilla de Hermanos Costaleros, realizando su primera Estación de Penitencia el Lunes Santo de 1976. En 1987 se inicia la construcción del Templo de Jesús del Calvario y María Santísima del Rocío y Esperanza, concluyéndose en 1992, en la calle Periodista Luca de Tena, hoy en día denominada Nuestro Padre Jesús del Calvario. Recientemente le ha sido donado por parte de la viuda de D. Diego Sayago, Alcalde de Huelva y padrino en la bendición del Señor, la medalla al Mérito Civil y la Medalla de Oro de la

ciudad, concedida a dicho prócer onubense, así como su bastón de mando como Alcalde de Huelva.



## Paso de Nuestro Padre Jesús del Calvario

La talla del Cristo es obra de Antonio León Ortega de 1973. Se presenta aceptando la cruz. Es arbórea y de grandes dimensiones. El paso es obra de Manuel Guzmán Bejarano de 1976 y dorado por Antonio Sánchez en 1977. Está iluminado por faroles de orfebrería, de Jesús Domínguez Vázquez y fanales de talleres de Villareal y Juan Borrero. Posee respiraderos bordados, obra de las Reverendas Madres Oblatas

### Paso de María Santísima del Rocío y Esperanza

La imagen de la Virgen es obra póstuma del imaginero onubense Sebastián Santos Rojas, de 1974. En 2011 estrenan un nuevo palio y techo bordado en oro sobre terciopelo Burdeos, obra de Francisco Carrera Iglesia. La orfebrería es obra en su totalidad de Jesús Domínguez Vázquez. Posee también piezas de orfebrería Santos, de los Hermanos Delgado y Emilio Méndez. Actualmente tiene proyecto de manto bordado que está realizando Francisco Carrera Iglesia.





# MARTES SANTO



La jornada del Martes Santo se inicia con la cofradía de la Sentencia desde la Barriada de Pérez Cubillas se dirige hacia el barrio del Polvorín, transitando por las calles Isla Cristina y Mazagón hasta la plaza de América. Se adentra en el centro de Huelva por el Punto, visitando el convento de las Hermanas de la Cruz y a la Hermandad de la Esperanza, siguen por la Paz, Murillo y Gobernador Alonso. Su recorrido de vuelta merece especial atención a su paso por el Barrio Obrero y Puebla de Guzmán hasta la parroquia del Corazón de Jesús.

La Hermandad de la Lanzada realiza su salida desde su Casa Hermandad en la calle D. Bosco para dirigirse por paseo de la Independencia hasta la plaza de la Merced y San José para adentrarse en la Carrera Oficial. Retorna por las bellas calles del casco histórico dirigiéndose hacia San José y plaza de la Merced, siendo el recorrido restante el mismo que realiza en la salida hasta llegar a su templo.

La Hermandad de Estudiantes, es la segunda hermandad que realiza su Estación de Penitencia desde la parroquia de San Sebastián, ubicado en el barrio de Pío XII. Se dirige hacia la Avenida Federico Molina para llegar al Colegio Fundada y el Convento de las Hermanas de la Cruz. Tras realizar su por Carrera Oficial, se dirige hacia la Plaza de San Pedro y Jesús de la Pasión, dirigiéndose hacia su templo por la Calle Montrocal. Lugar muy especial para la Cofradía es el pasaje Cristo de la Sangre, donde se le cantan saetas al Señor de la Sangre y a la Virgen del Valle.

Con la salida de la Hermandad de Pasión finaliza el Martes Santo. Aconsejable su salida y su paso por San Pedro y Santa Fe, así como su tránsito por la calle Isaac Peral, dirigiéndose por José Nogales a la Carrera Oficial. De vuelta merece la pena verla en calle La Fuente y la entrada en la Calle Madreana. Su entrada, congrega a mucho público en la Plaza de San Pedro.





# La Sentencia



Hermandad Sacramental  
y Cofradía de Nazarenos  
de Nuestro Padre Jesús  
de la Sentencia en su  
Presentación al Pueblo,  
Nuestra Señora de la Salud  
y San Francisco de Asís



**E**n 1976 se funda en la Parroquia de San Francisco de Asís una Hermandad de Gloria dedicada al culto del Santísimo Sacramento, Nuestra Señora de la Salud y a San Francisco de Asís bajo los auspicios de D. Antonio Salas, primer párroco de la feligresía.



Procesionan en el mes de mayo una imagen de la virgen de la Salud de Gloria, En 1991 se adquiere una imagen dolorosa de la Virgen, realizada por Enrique Pérez Saavedra. En 1999 se ejecuta la imagen del Señor, adoptando la advocación de Nuestro Padre Jesús de la Sentencia. En el año 2000 se transforma en cofradía de penitencia, titulándose de Jesús de la Sentencia en su Presentación al Pueblo y Nuestra Señora de la Salud. Adquiere a la Hermandad del Descendimiento el antiguo paso de misterio de la cofradía del Viernes Santo, obra de Antonio León Ortega.

En ese mismo año se decide la sustitución de la imagen dolorosa de Pérez Saavedra, encargándose una nueva obra al imaginero David Valenciano. En 2007 se agrega a la Orden de San Francisco de Asís. Durante varios años procesiona por su feligresía haciendo estación en la Parroquia del Corazón de Jesús y en San Rafael Arcángel.





En 2008 se inicia la realización del misterio por Manuel Madroñal Isorna, el cual fue concluido entre 2009 y 2010. También se remodelaron las imágenes de Jesús de la Sentencia y Nuestra Señora de la Salud, realizada por su propio autor, David Valenciano Larios. El paso de Antonio León Ortega ha sido sustituido por uno de nueva factura, en fase de ebanistería, por Francisco Verdugo en 2013. La Virgen de la Salud ha sido restaurada de nuevo en 2015 por su autor David Valenciano Larios.

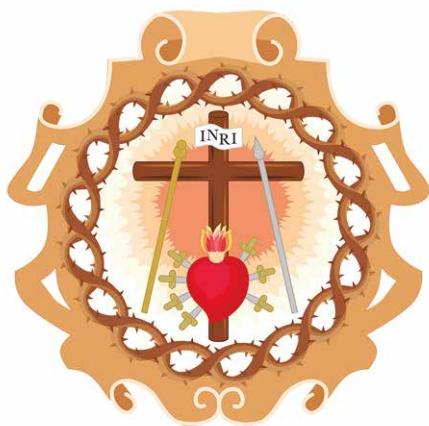
### Paso de Misterio

Representa el pasaje de la Pasión de Cristo en el que una vez leída la Sentencia que lo ajusticia, es presentado al pueblo. El misterio en su totalidad es obra del imaginero Manuel Madroñal Isorna, componiéndose de esclavo Etíope, dos soldados romanos que custodian a Barrabás, Claudia Prócula, mujer de Poncio Pilatos, y un sanedrita acusador, durante el período 2008 a 2012. El paso del Señor es obra de Francisco Verdugo, en fase de ejecución, este año estrena tallado del frontal de la canastilla.





# La Lanzada



Devota y Fervorosa Hermandad  
De Caridad y Cofradía  
de Nazarenos del Santísimo  
Cristo de la Sagrada Lanzada,  
María Santísima del Patrocinio,  
San Juan Evangelista y Nuestra  
Señora de los Dolores



Fundada en el año 1958 por un grupo de devotos de la feligresía del barrio de las Colonias que dan culto a una imagen de la Virgen dolorosa, a la que procesionaban en unas sencillas andas el Viernes de Dolores. A partir de 1979, comienza a salir bajo palio por las calles de su feligresía. En 1985 se talla la imagen del Señor Crucificado. Eligen como misterio el de la Sagrada Lanzada. Su primera salida fue el Martes Santo de 1987. Con las imágenes del Señor y la de



Longinos a caballo. El paso era unas sencillas andas de corte neoclásico e iluminado por candelabros guardabrisas. A lo largo de los años se fue creando la composición del misterio, con la Virgen de Patrocinio, San Juan Evangelista y María Magdalena, estando totalmente concluido en 1992. Aunque realiza su Estación de Penitencia el Martes Santo, nunca ha abandonado su procesión del Viernes de Dolores por las calles del barrio de las Colonias, convirtiéndose en el Pórtico de la Semana Santa Onubense. Ha construido una Casa de Hermandad, de gran capacidad, sirviendo también para

almacén de pasos y enseres y que desde el año 2009 sirve para la salida procesional de la cofradía en vez de hacerla desde su sede canónica en la cercana parroquia de Nuestra Señora de los Dolores. Para



ello, en tiempo cuaresmal traslada a sus imágenes Titulares hacia la misma, retornando con posterioridad a la parroquia.

### Paso de Misterio

El Cristo de la Sagrada Lanzada es obra de Joaquín Moreno Daza, de 1985. Longinos y el caballo son de 1987. El misterio se completa con las imágenes de la Virgen del Patrocinio, San Juan Evangelista y María Magdalena, de 1992. Estas últimas son obra póstuma de Joaquín Moreno Daza. El paso del Señor de la Lanzada es obra del taller de Guzmán Bejarano, iniciando su ejecución en 2011. Posee cartelas policromadas por Lourdes Hernández y de Rubén Fernández Parra.

### Paso de Nuestra Señora de los Dolores

La Virgen de los Dolores es de 1966, siendo obra del imaginero Manuel Domínguez Rodríguez, sustituyendo a otra anterior de autor anónimo. Fue restaurada por Eugenio Farelo en 1991. El palio es de color azul pavo, portando el Martes Santo un manto brocado en oro, distinto del que luce la Virgen el Viernes de Dolores. La orfebrería es obra de Ramón León y del taller de orfebrería Villarreal.





# Los Estudiantes



Muy Ilustre y Universitaria  
Hermandad de Penitencia  
y Cofradía de Nazarenos del  
Santísimo Cristo de la Sangre  
y Nuestra Señora del Valle,  
San Sebastián Mártir y Santa  
Ángela de la Cruz



Su origen está en 1945, en las inquietudes de un grupo de jóvenes estudiantes del Colegio Madre de Dios, actual Funcadía, de ahí proviene su nombre de Hermandad de los Estudiantes que procesionan en un pequeño paso una imagen de la Virgen hasta el convento de las Hermanas de la Cruz. En 1949 se funda formalmente



en la Parroquia del Sagrado Corazón de Jesús, denominándose “Hermandad de Penitencia y Cofradía de Nazarenos del Santísimo Cristo de la Sangre Sentenciado por Pilatos, Madre de Dios de los Dolores y San Juan Evangelista”. El Señor primitivo fue realizado por Francisco Márquez. Ese mismo año efectúa su primera Estación de Penitencia. En 1950, sustituyen la imagen del Cautivo por un crucificado que denominan de La Sangre y también cambian la advocación de la Virgen denominándola del Valle. Ese mismo año realiza su Estación, desde la Parroquia del Sagrado Corazón de Jesús. La primera salida de la Virgen del Valle fue en 1957 desde la Parroquia del

Polvorín. El Martes Santo de 1960 se traslada a San Sebastián. Está ligada a la Comunidad de Hermanas de la Cruz y a la Universidad de Huelva desde su creación, manifestándose esta vinculación en distintas insignias que portan sus nazarenos en su cortejo procesional.





## Paso de Misterio

La imagen es obra de Antonio León Ortega del año 1950. Fue restaurada por su mismo autor y por Enrique Gutierrez Carrasquilla. El paso donde procesiona el crucificado es de estilo Barroco alumbrado por cuatro grandes velones, obra del tallista sevillano Manuel Guzmán Bejarano. Posee cartelas de Jesús Domínguez Vázquez de 1950. Esta imagen se caracteriza por inclinar su cabeza hacia el lado izquierdo, siendo el único crucificado en Huelva que se representa de esta forma.

### Paso de Nuestra Señora del Valle

La Virgen del Valle es obra de Antonio León Ortega del año 1956. Restaurada por Alberto Germán Franco. El paso de palio es de terciopelo Burdeos bordado en oro por Manuel Ponce Contreras y techo de palio de las Madres Oblatas, con cartelas de Llonis. La orfebrería se debe a los orfebres Ramón León Peñuelas, Manuel de los Ríos Navarro e Hijos de Juan Fernández. El manto de la Virgen del Valle está bordado en sus vistas, realizado por el taller de bordados de la Hermandad, diseñado y dirigido por Manuel Ponce Contreras.





# Pasión



Real e Ilustre Hermandad  
Sacramental de Nuestro Padre  
Jesús de la Pasión y María  
Santísima del Refugio



Se fundó el 7 de Abril de 1918, a iniciativa de un grupo de jóvenes que habían tomado devoción a una imagen de Jesús Nazareno de la Parroquia Mayor de San Pedro. Su primera salida la realizó en 1919. En 1921 y 1922 estrenan un paso nuevo rocalla



realizado por el tallista Falcet de Valverde del Camino, siendo los respiraderos realizados por Antonio Peguero. En 1936 sufre saqueo la Parroquia de San Pedro perdiéndolo todo, quedando como reliquia la cabeza de la imagen. En 1938 la Hermandad encarga una nueva Imagen Titular, saliendo por la calles de Huelva ese mismo año. En 1941 adquieren la imagen de María Santísima del Refugio.

En la década de los cincuenta toma gran auge, a causa de la implicación de los vecinos del Barrio de San Sebastián con la cofradía y su especial fraternidad a la Tertulia Litri y a la figura de Miguel Báez. En la década de los ochenta se renueva y

enriquece el paso de palio, tanto en bordados como en orfebrería. En 1987 se fusiona con la Antigua Hermandad Sacramental de San Pedro. En 2009 se le concedió la Medalla de la Ciudad de Huelva al Señor de Pasión. En estos momentos está inmersa en los actos conmemorativos de los LXXV años de de su titular mariana.



## Paso de Misterio

La imagen del Señor de Pasión, fue realizada por Antonio Infante Reina en 1938. La imagen ha sido restaurada por Antonio León Ortega, por el Taller Dueñas de Sevilla, por Francisco Arquillo Torres y Juan Manuel Miñarro. La imagen porta una túnica bordada por Rosario Ávila así como potencias y cantoneras en plata sobredorada del taller de los Hermanos Delgado de Sevilla. El paso es obra de Miguel Llacer.

## Paso de María Santísima del Refugio

La Virgen del Refugio es de autor desconocido, datándose entre finales del s. XVIII y principios del s. XIX. La imagen fue restaurada por Antonio León Ortega, Taller Dueñas y recientemente por Francisco Arquillo Torres. El palio es bordado en oro sobre terciopelo verde por las Madres Oblatas, enriquecidas las bambalinas por hermanas de la cofradía. Manto y mantilla bordado por hermanas de la cofradía y dirigidas por Francisco Contioso.

La orfebrería es obra de Manuel de los Rios, Ramón León Peñuelas, taller de Hijos de Juan Fernández, siendo las jarras y los faroles entrevarales de plata de ley. Este año estrenará Varales en plata obra del taller de Hijos de Juan Fernández y Juan Borrero y corona para la Virgen en plata sobredorada de Juan Borrero y diseño de Francisco J. Sánchez de los Reyes.





# MIÉRCOLES SANTO



**E**l Miércoles Santo es por antonomasia el día grande y mariano de la Semana Santa de Huelva, estando polarizado en las devociones hacia la Virgen de la Victoria y la Virgen de la Esperanza.

La Hermandad del Prendimiento sale a horas tempranas de la tarde, ya que su recorrido es muy extenso. Se dirige hacia la plaza de la Merced con la suave luz del atardecer, para adentrarse por San José y José Nogales y llegar a Carrera Oficial. A la vuelta, hacia la plaza Quintero Báez, Ginés Martín y Plaza de la Merced, para dirigirse a su templo en la barriada del Carmen.

La Santa Cruz estrena este año recorrido penitencial al trasladar su sede canónica a la parroquia de la Purísima Concepción. Saldrá por las puertas de la Concepción a media tarde discurriendo por Mora Claros, hacia José Nogales para entrar en Carrera Oficial, tras realizarla se dirigirá por Cardenal Cisneros hacia el entorno del Gran Teatro, discurriendo por Rascón para desembocar a calle Concepción para realizar su entrada.

La Hermandad de la Victoria es la tercera y última cofradía que sale de la parroquia del Polvorín. Desde el Corazón de Jesús se dirige hacia el Barrio Obrero, Visita a las Hermanas de la Cruz hacia Carrera Oficial por Padre Andivia, La Paz, Murillo y Gobernador Alonso. A la vuelta transcurre hacia El Punto, Alameda Sundheim, bajando al Matadero por Aviador Ramón Franco. Visita a las Madres Teresianas, retornando por el Barrio Obrero, calle G, Puebla de Guzmán, donde se producen enormes petaladas a la Virgen.

La Esperanza es la cofradía decana del día, siendo su recorrido entorno al casco antiguo de la ciudad. Los hitos más importantes en su recorrido son la visita a las Hermanas de la Cruz, Camareras de la Virgen, los antiguos vecinos del Brasil, que la esperan junto al Hotel Tartessos, en la Gran Vía. Entra en Carrera Oficial por el bello entorno del Gran Teatro. A la vuelta es digno de verse su paso por la calle Miguel Redondo y su recogida en su templo.







# El Prendimiento



Carmelita Hermandad  
y Cofradía de Penitencia de  
Nuestro Padre Jesús  
del Prendimiento Traicionado  
por Judas y María Santísima  
de la Estrella



Se funda en 1987, a través de las inquietudes de un grupo de jóvenes del barrio del Carmen, contando con la ayuda del Párroco D. Teodoro Bernal Sus anhelos de ser cofradía de penitencia se convierten en realidad en 1989. Al no poseer iglesia con las suficientes dimensiones para sacar el paso, realizaban la salida desde el colegio Príncipe de España, hasta que se construye la parroquia



del Carmen. Su primera estación penitencial hacia el centro de Huelva fue en 1992. Se encarga a José Manuel Bonilla la ejecución del misterio. No obstante la corporación decide cambiar de imaginero siendo elegido Rubén Fernández Parra, entre 2004 y 2007.

En 2001 incorporan la imagen de su titular mariana, María Santísima de la Estrella. Es obra del imaginero José Manuel Bonilla Cornejo, siendo una de sus más personales creaciones. En 2005 La Armada Argentina le entrega la Cruz Naval Laureada y el fajín de Almirante de su Armada, realizando este acto el agregado militar de la Armada D. Eduardo Manuel Álvarez. Esta

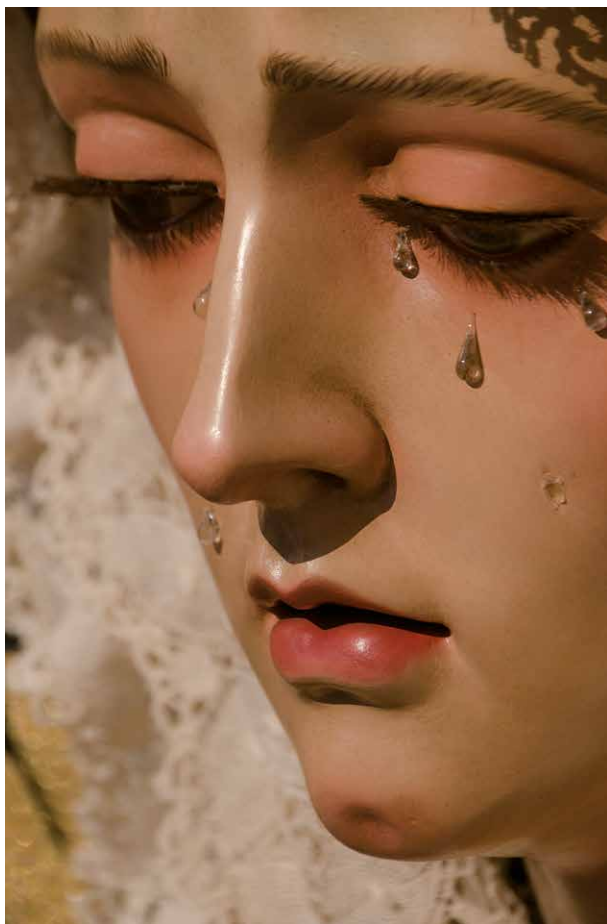
distinción es la primera que se hace por parte de la Armada Argentina a una imagen religiosa. A continuación María Santísima de la Estrella realizó una salida extraordinaria por las calles de la feligresía.



La Hermandad del Prendimiento está agregada a la Orden del Carmen Calzado desde 1989.

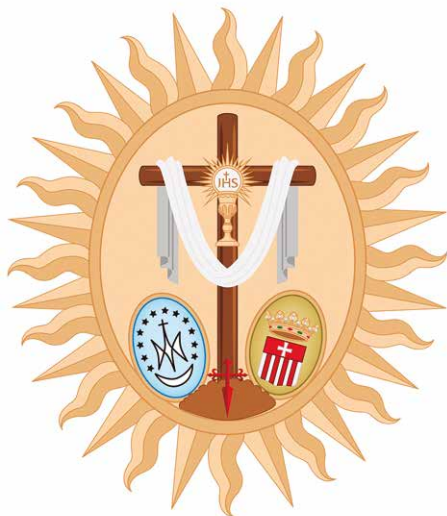
## Paso de Misterio

La imagen de Nuestro Señor del Prendimiento es obra de José M. Bonilla Cornejo, de 1989, restaurado por el mismo autor en 2002. El misterio es obra del imaginero Rubén Fernández Parra, compuesto por esclavo etíope, San Juan Evangelista, Apóstol Santiago y guardias del templo. Por lo que respecta a la talla del paso, en 2008 estrenó cartelas alusivas a la Pasión de Cristo, con la representación de la prefiguración del profeta Elías, realizadas por Rubén Fernández Parra. El paso del Señor del Prendimiento es obra de Francisco y Joaquín Pineda entre el 2000 y 2004. Los candelabros guardabrisas son de madera barnizada de 2009. Posee un bestiario alusivo a la Pasión de Cristo, el Fénix que es la resurrección, el Pelicano, como alusión al Amor de Dios, así como un caracol y cabezas de dragones símbolos del mal. Estrenan respiraderos tallados en madera en su color por Alexis Sánchez Conde.





# La Santa Cruz



Cofradía de La Santa Cruz,  
Santo Sudario de  
Nuestro Señor Jesús de La  
Providencia y María  
Santísima Madre de Gracia



El origen de esta Hermandad se encuentra en jóvenes cofrades que pertenecían a la tertulia cultural cofrade “El Penitente” en 1988. Convertidos en agrupación parroquial de la Purísima Concepción bajo la dirección del párroco D. Carlos Núñez Vega. Tras algunos años de inactividad, se retoma la idea en 1998 por algunos de los integrantes, pero no ya en la parroquia de la Concepción,



erigiéndose finalmente en la parroquia de Santiago Apostol en el año 2001. A partir del año 2005 procesiona en la jornada del Sábado de Pasión por las calles de la Feligresía del Molino de la Vega, en un paso adquirido a la Hermandad de la Fe, desde la Santa Iglesia Catedral, debido a las reducidas dimensiones de su sede canónica. Está adherida a la orden de los Mínimos desde el año 2006. En 2012 se incorpora a la nómina de Cofradías que realizan la Estación de Penitencia a la Purísima Concepción. Desde el 14 de noviembre de 2015 vuelve a sus orígenes fundacionales, estableciéndose canónicamente en la parroquia de la Purísima Concepción.

### Paso de Misterio

La Virgen y San Juan Evangelista y la Santa Cruz son obra del imaginero Elías Rodríguez Picón. El resto de imágenes que compo-



nen este misterio se deben a Mario Moya siendo María Magdalena de 2001, el Señor de la Providencia, Nicodemo y María Cleofás de 2005 y María Salome en 2006. El paso de la Cofradía de la Santa Cruz está aún en ejecución, siendo diseñado por Francisco Javier Sánchez de los Reyes e inspirado en los motivos decorativos del púlpito de la Santa iglesia Catedral de la Merced.

La labor de talla es encomendada a Francisco Verdugo, con imaginería de Álvaro Abrines y pinturas de Antonio Díaz Arnido, representando la Historia de la Invención de la Santa Cruz, y orfebrería de Angulo de Málaga. Está iluminado por cuatro grandes faroles, cuyo diseño está inspirado en los faroles del pórtico del Ayuntamiento de Huelva. Se suele adornar con motivos florales sencillos como rosas, acacias, espinos y cardos, aludiendo a la Pasión de Cristo. Este año estrena la talla frontal del paso y dos cartelas pintadas para las esquinas del paso por Antonio Díaz Arnido y dos incensarios de Orfebrería Bernet, además de recorrido en la Estación de Penitencia a causa de su establecimiento en la parroquia de la Purísima Concepción.







# La Victoria



Real, Antigua, Ilustre y Fervorosa  
Hermandad del Sagrado Corazón  
de Jesús, y Cofradía de Nazarenos  
de Nuestro Padre Jesús  
de la Humildad Despreciado  
de Herodes, María Santísima  
de la Victoria Coronada  
y San Juan Evangelista



José Zayas Fernández, Eulogio García Ferrer y Diego Díaz Hierro toman la iniciativa de fundar una hermandad que estuviera integrada en la vida de la parroquia del Corazón de Jesús. El parroco Don Pablo Rodríguez los apoya en hacer realidad el proyecto.



Adoptan como misterio el pasaje evangélico del Desprecio de Herodes, denominando al Señor “de la Humildad”. Por lo que respecta a la advocación de la Virgen, Díaz Hierro apostaba por Perpetuo Socorro, mientras que Eulogio García Ferrer optaba por el de Victoria, que fue el elegido, ya que era el nombre oficial del cercano Barrio Obrero o Barrio Reina Victoria. Se erige canónicamente en 1940 en el Sagrado Corazón de Jesús.

### Paso de Misterio

Nuestro Padre Jesús de la Humildad es obra de Antonio León Ortega, de 1941. Su primera salida fue en la Semana

Santa de 1943. La imagen fue restaurada por José Manuel Bonilla en 1986. Posee túnica bordada en oro sobre tisú de plata diseñada por Juan Robles. El paso actual se inicia en 1976 y es concluido en 1980 por los talleres de Villareal. Posee cartelas de Jesús Domínguez Vazquez y de Miguel Llacer. El misterio está compuesto por las imágenes de dos centuriones romanos obra de José Manuel Bonilla Cornejo entre 1995 y 1997, Herodes, el sacerdote de la ley mosaica y



el acusador, que son obra de Antonio León Ortega de 1946 y 1947. En 2013 se aprobó en cabildo general de hermanos la ejecución de un nuevo paso para el misterio de Jesús de la Humildad, en madera tallada y dorada con candelabros guardabrisas, con diseño de Francisco Javier Sánchez de los Reyes, que está en proceso de ejecución en el taller de los Hermanos Caballero. También se aprobó la ejecución de un nuevo misterio, que correrá a cargo del imaginero Elías Rodríguez Picón.

### Paso de María Santísima de la Victoria

La Virgen es obra de Luis Álvarez Duarte de 1968. La orfebrería del paso es obra de Jesús Domínguez con cartelas con escenas de la vida de Cristo del orfebre José Zabala Osuna. Imaginería realizada por Orfebrería Ramos, con carnes en marfil de Carlos Valle. Candelaría de Fernando Cruz. Bordados del palio de Manuel Elena Caro, restaurado por el taller de Sucesores de Caro.

Manto de los talleres de bordados del Convento de Santa Isabel de Sevilla, bajo diseño de Rafael Infante Toscano. Faldones realizados en los talleres de bordados de Sucesores de Caro, con diseño de Juan Robles y Cartelas en sedas de colores, basados en óleos realizados por Mario Moya. Fue coronada canónicamente en 2012.





# La Esperanza



Real e Ilustre Hermandad  
Sacramental de San Francisco, Pura  
y Limpia Concepción de Nuestra  
Señora y Cofradía De Nazarenos  
del Santísimo Cristo  
de la Expiración, María Santísima  
del Mayor Dolor, San Juan  
Evangelista y Nuestra Señora  
de la Esperanza Coronada



Fundada en 1893, por gentes del gremio de la mar con unas imágenes que ese encontraban en el antiguo y extinto convento de San Francisco. En 1896 estrena un nuevo paso. Se la denominaba en ese momento “Quinta Angustia de María Santísima”. Posteriormente se le incorporará la escultura de María Magdalena,



adquirida a la cofradía del Calvario de Sevilla”. En 1899 estrena paso de palio de ocho varales en terciopelo negro y un paso de zinc con candelabros guardabrisas para el Señor. A partir de 1897 incorpora a Nuestro Padre Jesús del Gran Poder, y que en 1918 deja de procesionar. En 1978 abandona la Merced definitivamente, recogién dose en un almacén de la calle Santa María, estando las imágenes en la residencia particular de D. Evaristo Martín Sardiñas, en la calle Fernando El Católico, hasta la construcción de su capilla propia en 1979. Tiene el honor de ser la primera imagen de Virgen dolorosa coronada de Huelva, el 3 de junio del año 2000. En 2014 han celebrado los 75 años

de la realización de sus imágenes titulares, con la salida extraordinaria de N<sup>a</sup> S<sup>a</sup> de la Esperanza por las calles de su barrio marinero.

### Paso de Misterio

En 1939 se crea el paso de Misterio compuesto por el Santísimo Cristo de la Expiración, obra de Ramón Chaveli Carreres. Ntra. Sra.



del Mayor Dolor fue realizada por Joaquín Gómez del Castillo y restaurada por Mario Moya en 2002. La figura de San Juan Evangelista, es talla de Joaquín Gómez del Castillo de 1938 y María Magdalena de Ángel Álvarez en 1870. El paso del Señor es obra de Miguel Llácer y restaurado y dorado por los Talleres de Nuestra Señora del Carmen. Posee candelabros de guardabrisas del mismo taller. La Virgen del Mayor Dolor porta saya y manto de terciopelo burdeos y negro, respectivamente, obras atribuidas a Juan Manuel Rodríguez Ojeda en 1912 y pasadas y restauradas por Piedad Muñoz.

### Paso de Nuestra Señora de la Esperanza

Obra de Joaquín Gómez del Castillo de 1939. Ha sido restaurada por Antonio León Ortega y los Hermanos Cruz Solís. El palio es de estilo Rococó, posee parte de la orfebrería en plata de ley, de Orfebrería Ramos, Hijos de Juan Fernández, Villarreal y Jesús Domínguez Vázquez. Bambalinas bordadas en oro sobre terciopelo verde y malla realizados por las Madres Trinitarias en 1940 con posible diseño de José González Eiris. Fueron adquiridas a la Cofradía de San Roque de Sevilla y pasadas y restauradas en el Taller de Fernández y Enríquez en 1994. Palio y manto bordado por el Taller de la Hermandad bajo diseño de Enrique Bendala Azcárate, El Gloria del techo, que representa la Coronación de la Virgen, posee orfebrería en plata de Ramos y policromía del pintor e imaginero Mario Moya.







# JUEVES SANTO



**E**l Jueves Santo es un día grande para la Semana Santa de Huelva, ya que las cofradías que procesionan en esta jornada son de las más antiguas, además de caracterizarse por la solemnidad que emanan las corporaciones que realizan la Estación de Penitencia hacia la Parroquia de la Concepción.

La primera cofradía del día es la Vera Cruz y Oración en el Huerto, de la parroquia de la Concepción. Saliendo a media tarde hacia la emblemática calle Mora Claros para pasar por delante del palacio de la Condesa, mecenas de la Hermandad. Tras concluir la Carrera Oficial, dirige sus pasos hacia la plaza Isabel la Católica, para visitar a la Hermandad de la Cruz, el templo de Nuestra Señora de la Esperanza, el hermoso marco de la Plaza Coto Mora, calle Rico y Plaza de las Monjas para recogerse.

La hermandad de la Misericordia, recorre las calles del casco histórico, saliendo de su templo en la calle Rábida, para dirigirse a Carrera Oficial por calles Rascón y Bocas. Después de Carrera Oficial, su camino hacia las Hermandades de la Cruz hasta su templo por Calle La Paz y Templo.

La Hermandad de la Buena Muerte realiza su salida desde el recoleto convento de las Madres Agustinas, en la calle Tres de Agosto, dirigiéndose hacia la plaza de la Monjas, lugar amplio para admirar sus bellos pasos. De allí se dirige a la calle periodista Luca de Tena y Jesús del Calvario, pasando por delante de la cofradía homónima, entrando en Carrera Oficial por Tendaleras y calle Carmen. Su recorrido de vuelta es muy breve debido a la cercanía de su residencia canónica al itinerario oficial. Tanto su salida como su entrada son bastante complicadas, debido a las reducidas dimensiones de la puerta de la capilla agustina, y que a los amantes de las cofradías gusta de contemplar.

La cofradía de Los Judíos es la última del día, realizando su salida desde la Catedral. Su recorrido de ida a Carrera Oficial es prácticamente en línea recta, pasando por un bello entorno arquitectónico, calle San José y Cardenal Albornoz.





# Vera Cruz y Oración



Muy Antigua, Real, Ilustre  
y Seráfica Hermandad Sacramental  
de la Purísima Concepción  
y Archicofradía de Nazarenos  
de la Santa Vera Cruz, Sagrada  
Oración de Nuestro Señor  
en el Huerto y Nuestra Madre  
y Señora de los Dolores



La Vera-Cruz tiene existencia probada por documentación, en el siglo XVI. La primera cita conocida es de 1583. En 1751 se agregó a la Basílica de San Juan de Letrán de Roma, por bula del Papa Benedicto XIV. Es reorganizada en 1896 reanudando su salida procesional. Cerraba los desfiles procesionales del Viernes



Santo por la tarde y era conocida como “la del Silencio”. Poco a poco enriqueciendo su patrimonio bajo los auspicios de la Condesa de Mora Claros, culminándose con la realización de un palio, faldones y adquiriendo un entre 1920-1922. Pierde casi todo su patrimonio en 1936 tras el asalto de la Parroquia de la Concepción. La Hermandad de la Oración en el Huerto se fundó en la Iglesia de la Merced en 1922. En ese mismo año realiza su primera salida procesional en Jueves Santo sobre un paso adquirido a la cofradía del Buen Fin de Sevilla. En 1928 cambia de día de salida efectuándola el Domingo de Ramos. En el año 2015 coronó

canónicamente a su titular mariana dentro de los fastos de los 500 años de la Parroquia de la Concepción. Se la ha concedido la Medalla de la Ciudad por parte del Ayuntamiento de Huelva.

### Paso de Misterio

El Señor es obra del imaginero Luis Ortega Brú, de 1977. El Ángel fue realizado por Antonio León Ortega en 1943 y las imágenes



de San Juan, Santiago (1976) y San Pedro (1978) son de Luis Ortega Brú. El paso es obra de José Oliva de 1943, concluida por Miguel Hierro Barreda en 1946. Dorado en un inicio por Felipe Lobato y policromado por Antonio León Ortega. En 1984 se inicia la restauración del paso, volviéndose a agrandar al ampliar el misterio, trabajo realizado por Talleres Nuestra Señora del Carmen de Sevilla.

## Paso de Nuestra Madre y Señora de los Dolores

En 1967, el escultor Luis Álvarez Duarte realiza la dolorosa que sustituye a la anterior de Antonio Castillo Lastrucci en 1939. Ha sido restaurada por su propio autor en 2002. El paso de palio de Nuestra Madre y Señora de los Dolores posee manto de 1905, obra de Patrocinio Vázquez con diseño de José Ordoñez, siendo adquirido a la Hermandad del Valle de Sevilla en 1920, realizado en hojilla de plata. El palio es obra de Juan Manuel Rodríguez Ojeda, de 1921, el cual es re formado por José Guillermo Carrasquilla entre 1952 y 1953, así como la realización del techo de palio, con bordados en hojilla de plata y gloria realizada por Manuel Seco Velasco en plata policromada. El faldón delantero es de Juan Manuel Rodríguez Ojeda de 1922. Los respiraderos son de plata Meneses de 1898, ampliados por Fernando Cruz con cartelas centrales y maniguetas. El resto de la orfebrería es obra de Fernando Cruz. Hijos de Juan Fernández y Manuel de los Ríos.





# La Misericordia



Hermandad de Culto  
y Apostolado del Dulce Nombre  
de Jesús y Cofradía  
de Penitencia del Santo Cristo  
de la Misericordia, María  
Santísima de la Concepción  
y San Juan Evangelista



Nació como resultado de las inquietudes de un grupo de jóvenes en el año 1981, en el seno de la tertulia cultural cofrade “El cirio apagao”, con el compromiso de hacer todo lo posible para restaurar la Iglesia de la Milagrosa, que se encontraba en ruinas. Se constituye como Hermandad en 1982. Se encarga la hechura de la talla de un Cristo crucificado al imaginero Gabriel Cuadrado. La Corporación se establece de forma provisional en el Convento de Santa María de Gracia de las MM. Agustinas, efectuando las primeras estaciones de penitencia desde la Iglesia de la Milagrosa, cerrada al culto público, aunque se daba permiso para que pudiera realizarlas con el Cristo saliendo a hombros de sus hermanos. En el año 1987 se cierra al culto la Iglesia de la Milagrosa, debido a su grave estado. Por un tiempo se realiza la Estación de Penitencia desde la Santa Iglesia Catedral, donde estrenan el paso para el Señor de la Misericordia. En 1996 se bendice la talla de María Santísima de la Concepción, obra del escultor Juan Manuel Miñarro López. La Iglesia de la Milagrosa se ter-



minas estacion de penitencia desde la Iglesia de la Milagrosa, cerrada al culto público, aunque se daba permiso para que pudiera realizarlas con el Cristo saliendo a hombros de sus hermanos. En el año 1987 se cierra al culto la Iglesia de la Milagrosa, debido a su grave estado. Por un tiempo se realiza la Estación de Penitencia desde la Santa Iglesia Catedral, donde estrenan el paso para el Señor de la Misericordia. En 1996 se bendice la talla de María Santísima de la Concepción, obra del escultor Juan Manuel Miñarro López. La Iglesia de la Milagrosa se ter-





minó de restaurar, con notable esfuerzo por parte de la corporación, en 1997 trasladándose a ella el 25 de Octubre de ese mismo año. Posteriormente, los cofrades deciden levantar su propio templo, gracias a la inestimable colaboración de las Hijas de la Caridad (propietarias del Templo de la Milagrosa y finca anexa), concluyéndose la obra en el año 2004.

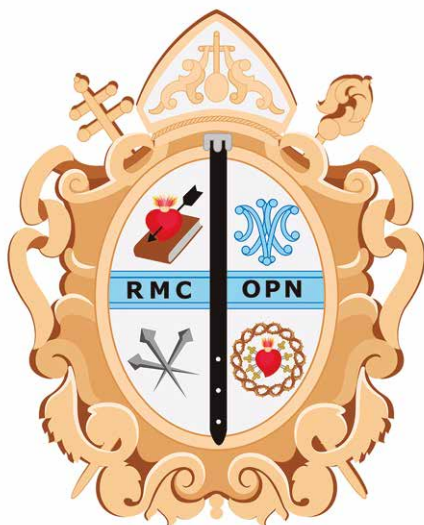
## Paso de Misterio

La imagen del Santo Cristo de la Misericordia es obra de Gabriel Cuadrado Díaz de 1983. José Antonio Díaz Roca lo restaura en 1990. El Cristo procesiona en un paso sobrio, con cuatro hachones en las esquinas, obra del tallista Cayetano Reyes, con cuatro evangelistas obra de Salvador Guzmán Moral de 1990 y 1991 respectivamente. La imagen de María Santísima de la Concepción es obra de Juan Manuel Miñarro, de 1996. Posee corona de plata en su color, obra de Fernando Marmolejo, así como saya bordada en oro sobre terciopelo Burdeos, diseñada por Enrique Bendala. Fueron madrinan de la bendición la Comunidad de las Hijas de la Caridad.





# Buena Muerte



Ilustre y Agustiniana  
Hermandad del Santísimo  
Cristo de la Buena Muerte  
y Nuestra Madre  
de la Consolación y Correa  
en sus Dolores



Los Padres Agustinos se asientan en Huelva en 1879 con fines didácticos. Uno de estos Padres, Fray Gilberto Blanco, pretende fundar una cofradía. Hay intentos de fundación desde 1900, tomando siempre como titular una imagen dolorosa de María Santísima que se encuentra en el convento de la Madres Agustinas desde mediados del s. XVIII. En 1916 el Arzobispado de Sevilla



aprueba las Reglas de una cofradía dedicada a Nuestra Señora de la Consolación. Toma forma como corporación penitencial en 1921, aglutinando alumnos y exalumnos del centro escolar agustino, además de devotos en general, en torno a la dolorosa del convento de las Madres advocándola definitivamente de la Consolación y Correa en sus Dolores. Su primera salida procesional es el Viernes Santo de 1922, solo con la imagen de la Virgen. Procesionaba en un paso de madera de estilo gótico, obra de Manuel González Basilio, mirando la Virgen hacia el Sagrado Madero, a modo de Soledad. En 1928 incorpora la imagen del Cristo agonizante obra de Arte Cristiano de Olot, saliendo ese

mismo Viernes Santo. Tras la proclamación de la República, el colegio fue suprimido, no realizando Estación de Penitencia hasta 1935, traslada su sede canónica a la Parroquia de San Pedro. Pierde todo su patrimonio en los disturbios de 1936. En 1937 realiza su Estación de Penitencia desde San Pedro con una imagen de la Virgen adquirida en Cartaya. En 1940 trasladan su sede canónica a la Parroquia de la Concepción, siendo bendecidas imágenes nuevas de la Virgen y el Señor en 1940 y 1941. A partir de 1941 sale en la tarde del Jueves



santo. Desde 1949 a 1952 la Virgen procesionó bajo palio. Celebra, este año, su centenario fundacional.

### Paso de Misterio

La Imagen del Cristo de la Buena Muerte es obra de Joaquín Gómez del Castillo de 1941. Ha sido restaurado por talleres Dueñas, en 1993 y Enrique Gutierrez Carrasquilla en 2012. El paso es de 1957, realizado en caoba procedente de la República Dominicana, donada por el presidente de la misma, Leónidas Trujillo. Fue realizado por Miguel Hierro Barreda. Se caracteriza por poseer capillas, apliques y cartelas en plata de Ley, obra de José Zabala y Jesús Domínguez.

### Paso de Nuestra Madre de la Consolación y Correa en sus Dolores

La imagen de Nuestra Madre de la Consolación, obra de Joaquín Gómez del Castillo de 1940, restaurada por talleres Dueñas y Enrique Gutiérrez Carrasquilla. El paso es obra de Ramón León Peñuelas en alpaca plateada. Se alumbra con candelabros de guardabrisas. Está en proceso de renovación y enriquecimiento por parte del orfebre Ramón León Peñuelas.





# Los Judíos



Real, Ilustre, Venerable y Capitular  
Hermandad Sacramental de Nuestra  
Señora de la Merced y Cofradía  
de Nazarenos de Nuestro Padre Jesús  
de las Cadenas, Santísimo Cristo  
de Jerusalén y Buen Viaje y María  
Santísima de los Dolores



Las referencias históricas al Cristo de las Cadenas y al Cristo de Jerusalén y Buen Viaje son del siglo XVII, siendo la más antigua de 1647 y 1657 respectivamente. El culto a Nuestra Señora de los Dolores fue propiciado por los propios frailes mercedarios, propiciando la fundación de una Orden Tercera Servita, en 1771. Cobra



auge en la década de los ochenta, se restaura, enriquece y completa el paso de la Virgen y se vuelve a recuperar en el cortejo procesionar al Señor del Buen Viaje en 1983, con un paso de madera oscura obra de Luis Barrios. Ha restaurado obras de gran valor como el manto regalado por Isabel II a la Virgen de los Dolores. Esta agregada a la Confraternidad Servita de Andalucía, volviendo a recuperar uno de sus rasgos más importantes e identificativos. Este año celebra los LXV años de la incorporación del Cristo del Buen Viaje a la cofradía mercedaria con una salida extraordinaria. Estrena cruz de Guía de orfebrería San Juan.

### Paso de Misterio

La imagen del Señor de las Cadenas es de autor desconocido del S. XVIII. Ha sido restaurado por José Antonio Díaz Roca en 1983 y Manuel Tobaja Villegas en 1993. Se muestra en un paso Barroco, dorado con candelabros guardabrisas, obra del taller de Antonio Ibáñez, con cartelas de Emilio López Olmedo, dorado en los talleres de





Manuel Calvo Carmona. Le acompaña un misterio obra del escultor Martín Lagares.

### Paso del Cristo del Buen Viaje

En 1941 se incorpora el Santo Cristo de Jerusalén y Buen Viaje como Titular de la Hermandad, saliendo por primera vez en 1945. Es talla anónima del siglo XVIII. El paso donde procesiona es de José Gil, de 1913, reformado en 1950 por Álvarez siendo éste el anterior donde procesionaba Nuestro Padre Jesús de las Cadenas. Posee cartelas pintadas, en las que se representa pasajes de la Pasión, estando iluminado por candelabros guardabrisas. Este año estrena nueva cruz.

### Paso de Nuestra Señora de los Dolores



La imagen de Nuestra Señora de los Dolores es obra del S. XVIII. Es de autor anónimo. Restaurada en la década de los cincuenta por Antonio León Ortega y en 1993 por Manuel Tobaja Villegas, de talleres Dueñas de Sevilla y en 2016 por Pedro Manzano. Destaca el paso por el conjunto de sus bordados, todos de Rodríguez Ojeda realizados entre 1915 y 1922, siendo pasado a nuevo terciopelo por las Madres Oblatas de Huelva.





# MADRUGADA



La Madrugá de Huelva es el Nazareno, es el Señor de Huelva, que desde tiempo inmemorial, ha procesionado en esta jornada, que ha permanecido inalterable con el paso de los siglos. La Cofradía sale a las cuatro de la Madrugada del Viernes desde la parroquia de la Purísima Concepción. En su recorrido de ida se dirige por Méndez Núñez hacia Carrera Oficial, saliendo de esta por Calle Cardenal Cisneros y dirigirse hacia el convento de la Hermanas de la Cruz, Plaza Niña y Templo de Nuestra Señora de la Esperanza, donde es recibida por la corporación del Miércoles Santo, a la que une especiales lazos, ya que debido a las obras de restauración de la Parroquia de la Concepción realizaba su Estación de Penitencia desde el templo marinero. Recorre todo el interior del casco histórico hasta la calle Jesús del Calvario, donde es recibida a su vez por la corporación del Lunes Santo, tomando la calle Tendaleras para desembocar en la plaza XII de Octubre y dirigirse hacia la calle Marina, Jesús Nazareno y Placeta, muy cercana ya a su templo y en donde se aglomera una gran multitud de personas, debido a que se reúnen en ese tramo muchos saeteros para rezar cantando al Señor de Huelva y su Madre de la Amargura. Tras su paso por estas calles se recoge en su templo entre el clamor de Huelva.





# El Nazareno



Muy Antigua, Venerable y Real  
Hermandad de Penitencia  
y Cofradía de Nazarenos de  
Nuestro Padre Jesús Nazareno,  
Santa Cruz en Jerusalén, María  
Santísima de la Amargura,  
San Juan Evangelista  
y San Francisco de Paula



Los datos más antiguos de su existencia son de 1583 en el desaparecido Convento de la Victoria de la Calle Puerto. En 1635 se redactan nuevas reglas para la cofradía, siendo estas reformadas en 1713. En 1791 D. Antonio Trianes, alcaide del Castillo, construye a su costa la Capilla del Sagrario, donde se ubica la imagen de Jesús Nazareno, la Virgen de la Amargura y San Juan Evangelista,

además de ocuparse de la procesión de Semana Santa, cuidado de la capilla y su culto. En 1797 es filial de la Cofradía del Silencio de Sevilla, siendo ratificada en 1941. En 1837 el convento es desamortizado, pasando las pertenencias de la cofradía a la Parroquia de la Purísima. En 1950 se produce un incendio en el que la imagen del Señor queda muy dañada, realizándose una nueva por Sebastián Santos Rojas, siendo restauradas también las imágenes de la Virgen y San Juan. El Señor recibió la Medalla de Huelva el 21 de octubre de 1983, convirtiéndose así, en la primera imagen en recibir tal distinción. La Policía Local de Huelva le concede en 2013 Medalla de Oro. En 2015 presidió el Via Crucis del Consejo de Cofradías de Huelva, coincidiendo con la efemérides de los quinientos años de la parroquia de la Purísima Concepción.



coincidiendo con la efemérides de los quinientos años de la parroquia de la Purísima Concepción.

### Paso de Jesús Nazareno

La imagen de Jesús con la cruz a costas ayudado por el cirineo es obra de Sebastián Santos Rojas. Ha sido restaurado por José Pérez



Conde y Enrique Gutiérrez Carrasquilla. Simón de Cirene es obra de Elías Rodríguez. El paso del Señor es obra de los Hermanos Caballero. Ha sido dorado por el taller de Artesanía Hermanos González. Cuenta con cuatro faroles obra de Jesús Domínguez y sendos ángeles portando elementos de la pasión de Luis Ortega Brú. Posee cartelas de Carlos Valle y Fernando Aguado. Estrena este año faldón delantero bordado por Concha Caro y diseñado por Enrique Bendala.

### Paso de María Santísima de la Amargura

La Virgen de la Amargura y San Juan Evangelista son de Ramón Chaveli padre e hijo, de 1938 y 1939 respectivamente. La Virgen ha sido restaurada por Antonio León Ortega; por Sebastián Santos y por Enrique Gutiérrez Carrasquilla. San Juan Evangelista es obra de Ramón Chaveli Gilbert de 1939, restaurado por Sebastián Santos y Enrique Gutiérrez Carrasquilla.

Las bambalinas exteriores son de Juan Manuel Rodríguez Ojeda. El techo de palio e interiores de las bambalinas están confeccionados por los talleres de Fernández y Enríquez de Brenes. La orfebrería del paso es de distintos autores. de Jesús Domínguez. Seco Velasco. Juan Borrero. Ramón León Peñuelas y Fernando Marmolejo.







# VIERNES SANTO

## TARDE



La jornada del Viernes Santo, es el epílogo de la Semana Santa de Huelva. Día austero por antonomasia, realizan sus estaciones penitenciales cuatro cofradías.

La Hermandad de la Fe sale del barrio de Viaplana, teniendo uno de los recorridos más largos de la Semana Santa. Entra en el casco histórico de Huelva por la Alameda Sundheim y el Punto, recorriendo las calles más céntricas, siendo puntos álgidos de su paso el Convento de las Hermanas de la Cruz y el Templo de Nuestra Señora de la Esperanza.

El Descendimiento es una hermandad clásica, austera en sus formas y cortejo. El paso del Descendimiento de Cristo, de grandes proporciones, tiene una salida dificultosa por la puerta de San Pedro, su parroquia. Dirigiéndose a Carrera Oficial por la calle La Fuente y atravesando la Plaza de las Monjas, entorno del Gran Teatro para entrar en Carrera Oficial por Bocas.

La salida del Santo Entierro desde su sede de la Ermita de la Soledad, es una estampa añeja, de otros tiempos, ya que sobre sus espaldas pesan casi quinientos años de devoción, sobre todo a la Virgen de la Soledad. En ella están todas las representaciones de las cofradías de penitencia de la Ciudad, así como autoridades civiles y militares, ya que es reconocida como la Hermandad Oficial de la Semana Santa de Huelva. Su recorrido pasa por calle de Nuestra Señora de las Angustias, Plaza de San Pedro, Santa Fe, Puerto hacia Carrera oficial.

La Soledad de la Concepción cierra los desfiles procesionales de las hermandades de penitencia en Huelva. La Virgen sola al pié de la cruz, sale de la parroquia de la Purísima Concepción, recorriendo Mora Claros, Ciudad de Arcena Isaac Peral San José y dirigirse hacia la Avenida de Portugal y entrar en Carrera Oficial por la calle Jesús Nazareno.





# La Fe



Ilustre Hermandad de Penitencia  
y Cofradía de Apostolado  
del Santísimo Cristo de la Fe  
y Nuestra Señora de la Caridad



**E**n 1968 se crea la parroquia de Santa María Madre de la Iglesia. Se concluye su construcción en 1974. Al año siguiente, se bendice la imagen del Cristo de la Fe, cuya función era presidir la iglesia. En 1988 se inician los primeros atisbos para la creación de una cofradía de penitencia. La iniciativa cala en los jóvenes del Centro Juvenil Santa María Madre de la Iglesia y en algunos feligreses del barrio ese mismo año



se aprueba su erección canónica con el nombre de Hermandad de Penitencia y Cofradía de Apostolado del Santísimo Cristo de la Fe y Santa María Madre de la Iglesia en sus Dolores. En 1991 hace su primera estación de penitencia solo con el Cristo y en 1992 se cambia la advocación mariana por el de Nuestra Señora de la Caridad. En 1994 es designado para el Via Crucis del Consejo de Cofradías. En 1995 sale por primera vez la Virgen de la Caridad bajo palio y en el año 2000, la Virgen de la realiza una salida extraordinaria para celebrar el X aniversario de su hechura recorriendo las calles de su feligresía. En el año 2005

se estrena el nuevo paso de misterio y en 2009 se inicia la composición del misterio del Señor de la Fe, concluyéndose en 2011. Sus titulares han realizado procesiones extraordinarias, el Misterio en el año 2013, con motivo delo XXV años fundacionales. En 2015



la Virgen de la Caridad procesionó de forma extraordinaria por las calles de su feligresía con motivo de los XXV años de su bendición.

### Paso de Misterio

La imagen del Cristo de la Fe es obra de León Ortega de 1975. Cruz del Cristo obra de Francisco Bailac. Ha sido restaurado por Ana Beltrán Ruíz y Verónica García Piedad. La imagen de María Magdalena es obra de Elías Rodríguez. José de Arimatea, Nicodemo y dos centuriones romanos, son todo obra de José María Leal. Corazas y cascos de los mismos son obra de Joaquín Osorio El paso donde procesiona el Cristo de la Fe es obra de Joaquín Pineda, en madera en su color.



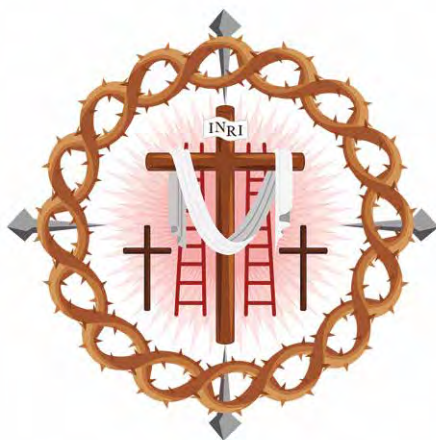
### Paso de Nuestra Señora de la Caridad

La imagen de Ntra. Sra. de la Caridad es obra de José Méndez González de 1990 y restaurada por el mismo autor en 1995. Su orfebrería es obra de Ramón León Peñuelas , Hijo de Juan Fernández y Villarreal.





# Descendimiento



Hermandad de Penitencia  
y Cofradía de Nazarenos  
del Sagrado Descendimiento  
de Nuestro Señor Jesucristo,  
Nuestra Señora del Calvario, San  
Juan Evangelista y María  
Santísima de la Resignación  
en sus Dolores



**E**l origen de la hermandad del Descendimiento fue propiciado por un grupo de funcionarios del Ayuntamiento de Huelva, para constituir la cofradía en la Parroquia de San Pedro. En 1952 se realizan las imágenes del Cristo del Descendimiento, José de Arimatea, Nicodemo y la Virgen de la Resignación. La primera



Estación de Penitencia es el Viernes Santo del año 1952. En 1953 se completa el grupo escultórico con las imágenes de la Virgen del Calvario, San Juan Evangelista y María Magdalena. En este año también estrenó el paso de misterio tallado, de estilo barroco, realizado por Antonio León Ortega. María Santísima de la Resignación, pasa a procesionar sola en un segundo paso mirando la Cruz vacía hasta 1974, en que se decide que lo haga bajo palio, realizándose en varias fases. En 1976 estrena un palio de terciopelo morado con el techo de tisú blanco, sin bordar. En la década de los ochenta, adquieren un palio y manto bordados a los talleres Suay de Valencia, el cual

es sustituido con posterioridad por otro morado en terciopelo liso. En el año 2000 compran a la Hermandad del Cerro del Águila de Sevilla un paso en madera oscura. Están inmersos en proyectos de enriquecimiento patrimonial, como es el bordado de su palio en oro sobre terciopelo morado, de corte decimonónico. Tiene en proyecto de unos respiraderos bordados para completar la obra.





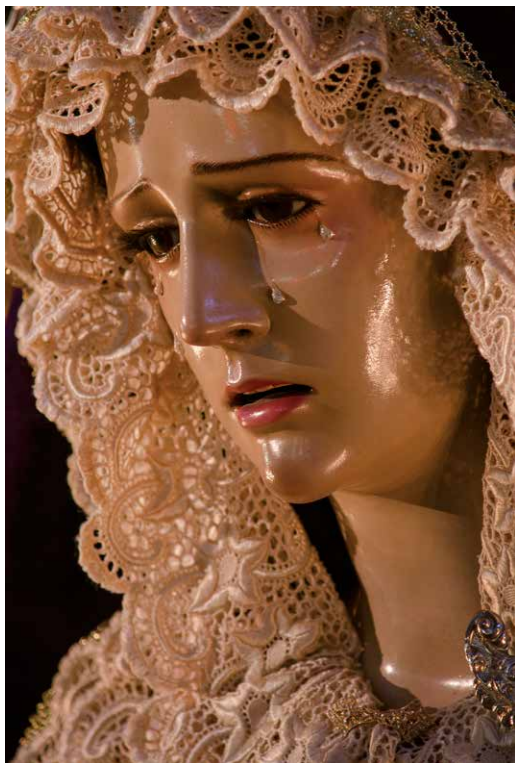
## Paso de Misterio

La imagen del Cristo del Des cendimiento y los dos Santos Varones son obra de Antonio León Ortega de 1952. En 1953 se completa el grupo escultórico con las imágenes de la Virgen del Calvario, San Juan y la Magdalena, todas de León Ortega. Ha sido restaurado por Ana Beltrán Ruíz y Verónica García Piedad en 2002.

El paso es de madera oscura, obra de Ángel de la Feria Ruíz del año 1977 y ampliado por Francisco San Román. Dispone de candelabro con guardabrisas y cartelas de los Hermanos Delgado y medallones en plata de Joaquín Osorio. Las potencias de Cristo son de plata de ley obra del mismo autor. Este año ha restaurado las imágenes del Señor y de Nicodemo por Juan Manuel Miñarro.

### Paso de María Santísima de la Resignación

La imagen de María Santísima de la Resignación es obra de Antonio León Ortega de 1952. Restaurada por el propio león Ortega en 1975 y Luis Álvarez Duarte en 1995. La orfebrería del paso es obra del taller de Angulo de Lucena, Manuel Seco Velasco. Manuel de los Ríos, Orfebrería Santos en y Emilio Méndez. Los bordados de su bambalina frontal son de 2012, obra de Josefa Maya, bajo diseño de Enrique Bendala Azcárate. Tiene proyecto de respiraderos bordados también de los mismos artistas.





# Santo Entierro



Muy Antigua, Real e Ilustre  
Hermandad de Nuestra Señora  
de las Angustias, Santo Entierro  
de Cristo y Soledad de María



La Ermita de la Soledad se ha considerado tradicionalmente la primera parroquia de la Villa por la historiografía local, denominada Santiago de la Espada, motivado con los primeros años de la conquista de Huelva, en 1258 por Alfonso X. La cita documental más antigua sobre la cofradía está recogida en 1573, en los libros de acuerdos de Cabildo del Concejo de Huelva, en el que se trata sobre la preeminencia del Cabildo Municipal en la procesión



del Viernes Santo, por lo tanto ya se tiene constancia de que realizaba su Estación de Penitencia y de su importancia dentro del entramado social de la Villa, con asistencia del Ayuntamiento. En 1854, abandona su ancestral casa a causa de incautarle el Ayuntamiento de Huelva la misma para realizar funciones de hospital ante la epidemia de cólera que sufre la villa. En 1950 se realiza una Procesión magna, donde procesionan once pasos participando Borriquita, Oración, Humildad, Cadenas, Pasión, Tres Caídas, Nazareno, Cristo de la Victoria, Buena Muerte, Urna y Soledad de María. En 1945 procesiona el paso de la Muerte, hasta 1958 en el que

se vuelve a recuperar las Angustias. En 1995, y tras la restauración de la Ermita de la Soledad, retorna a su primitiva sede, la Ermita de la Soledad. Este año 2016 celebrará los 100 años de la incorporación de Nuestra Señora de las Angustias, con distintos actos que culminarán con una procesión extraordinaria.



## Paso de Nuestra Señora de las Angustias

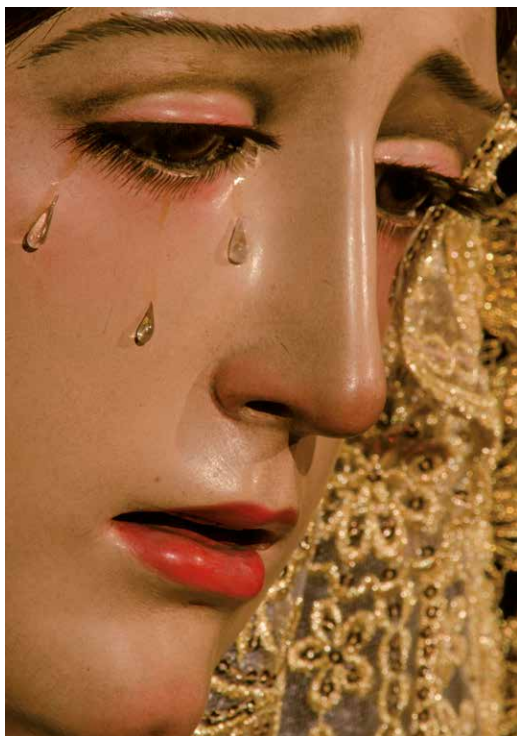
Antonio León Ortega talla una nueva imagen de las Angustias en 1958. Ha sido restaurada por Jesús Mendoza en 1997. Procesiona en un paso tallado en madera en su color de Manuel González Basilio de 1945, con trabajos de talla José García Páez en 1988.

### Paso de la Urna

En el segundo paso procesiona la imagen del Señor Yacente, de autor desconocido. Se recupera la cabeza de la imagen que, Antonio León, en 1943, inserta en un cuerpo de nueva factura. Procesiona en un paso en proceso de ejecución. La urna es de Manuel González Basilio, reformada por José García Páez y Alfonso Yáñez. Canasto y respiraderos de Antonio Ibáñez entre 2001 y 2007. Esta en proceso de estucado siendo estas labores realizadas por Daniel Sánchez.

### Paso de la Soledad de María

La Virgen de la Soledad es obra de León Ortega, realizada en 1944, sustituyendo a la anterior. Es restaurada por Luis Álvarez Duarte en 1970. Posee orfebrería de Ramón León Peñuelas.





# El Silencio



Real e Ilustre Hermandad  
de Penitencia y Cofradía  
de Nazarenos de Nuestra  
Señora en su Soledad



**N**ace en el seno de la Hermandad del Nazareno en 1937, aunque no se convierte en Hermandad hasta 1944. La Hermandad del Nazareno procesionaba a esta imagen ocupando el espacio de la Virgen de los Dolores de la Vera Cruz, que tras fusionarse con la Oración en el Huerto, pasa al Jueves Santo, dejando el espacio vacío que ocupaba, pues cerraba los desfiles procesionales



en Huelva hasta 1936. Por esta causa varios directivos de la Hermandad de Nuestro Padre Jesús Nazareno y María Santísima de la Amargura, decidieron crear dentro de dicha corporación, la de Ntra. Sra. de la Amargura en su Soledad. La primera salida procesional de Ntra. Sra. tuvo lugar en de la madrugada del Viernes Santo del 26 de Marzo de 1937, sustituyendo a la Virgen de la Amargura desaparecida, acompañando a un cuadro con la imagen pictórica de Ntro. Padre Jesús Nazareno. Posteriormente, en la tarde noche de ese mismo día, recorrería sola, las calles de Huelva. La imagen fue donada por D. Tomás Domínguez Ortiz y Doña Teresa Vázquez Oliveira.

Hasta 1939 sale de la iglesia de la Milagrosa, recogándose en el colegio del Santo Ángel. Vuelve a salir de la Parroquia de la Purísima Concepción en 1940. En 1944 se constituye en Hermandad de Penitencia independiente del Nazareno. A partir de ese momento pasa a denominarse “Hermandad de Penitencia y Cofradía de Nazarenos de





Nuestra Señora en su Soledad. En 1962, alumnos del colegio Madre Dios y de la comunidad de Javieres se inscriben como hermanos, por mediación del Padre Laraña, iniciándose así la vinculación de la cofradía con la comunidad jesuítica onubense. Al Padre Laraña se le concedió la medalla de oro de la corporación en las celebraciones por el cincuentenario fundacional en 1987. En 2011 celebró los 75 años de su fundación, realizando una serie de actos que culminó con una salida extraordinaria con la Virgen, en el que fue acompañada por banda de música en el que se interpretó un escogido repertorio musical.

### Paso de Nuestra Señora de la Soledad

La escultura de la Virgen es de autor anónimo del s. XIX, donada por Don Tomás Domínguez y Doña Teresa Vázquez. Fue restaurada en 1939 y 1942 por Antonio León Ortega y por Francisca Borrego en 2000. Procesa en un paso dorado con candelabros guardabrisas, realizado en 1945 en los talleres Hermanos García Camacho y Tello Olivares y donado por Don José Domínguez Barba. Fue restaurado por Ana Beltrán Ruíz y Verónica García Piedad en el 2000.





# DOMINGO DE RESURRECCIÓN



**E**n la actualidad la jornada del Domingo de Resurrección en Huelva es novedosa, aunque siempre han existido conatos e intentos de fundación de una cofradía dedicada a la Resurrección de Cristo dentro de los círculos cofrades de la ciudad. No obstante, en la antigua liturgia, la Semana Santa concluía el Viernes Santo, siendo la Resurrección el inicio y no el final de un nuevo ciclo.

Con las reformas litúrgicas posteriores de la Iglesia, hoy en día la Semana Santa concluye con la Resurrección de Cristo, pues el fin de la Pasión y Muerte de Jesús es la Redención del Género Humano siendo su final la Vida Eterna materializándose en la Resurrección.

En los SS. XVI y XVII la Hermandad del Santo Entierro, celebraba la Resurrección, quedando la imagen de la Soledad en San Pedro el Viernes Santo y volviendo el Domingo de Resurrección en procesión a su Ermita en la calle Silos hoy Jesús de la Pasión, perdiéndose por parte de la Hermandad en años posteriores.

En los años ochenta del siglo XX se fundó una cofradía dedicada a este misterio glorioso, cuya titular mariana era la Virgen de la Alegría, la cual procesionó por las calles de la barriada de la Hispanidad a lo largo de esa década, y que con el tiempo tornó su estatuto de cofradía letífica a cofradía de penitencia, convirtiéndose en la actual Hermandad del Santo Cristo Cautivo y María Santísima de la Misericordia.

La Hermandad del Cristo Resucitado y Nuestra Señora de la Luz toma el relevo de la anterior corporación de fomentar esta advocación en el mismo entorno urbano, barrios de la Hispanidad y Verdelluz, esperando que con el tiempo se consolide tanto la hermandad como la jornada procesional que está abanderando en solitario hasta el momento.

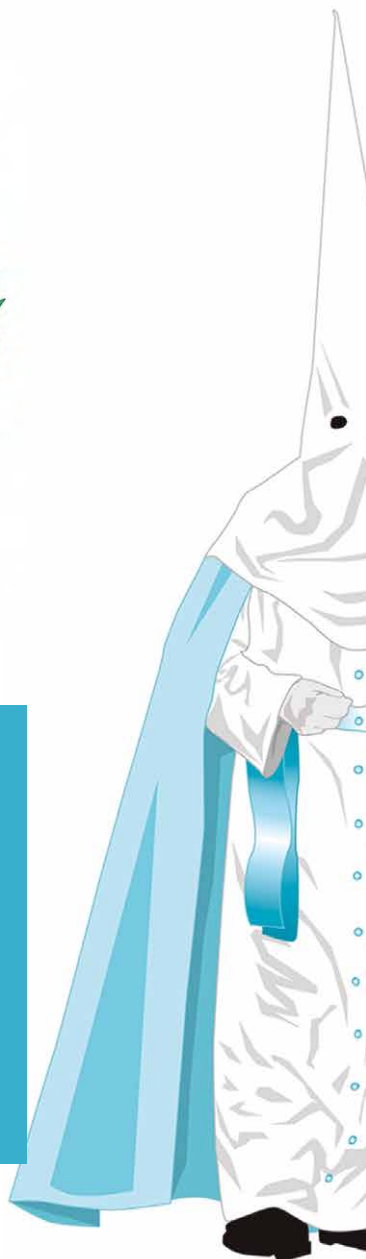




# El Resucitado



Hermandad de la Sagrada  
Resurrección de Nuestro Señor  
Jesucristo y María Santísima  
de la Luz



Se funda en 1996. Al no haber parroquia en el Barrio de Verdeluz, la cofradía se asienta provisionalmente en la cercana Parroquia del Pilar, del barrio de la Hispanidad. Así realiza su primera salida en 2003 desde la capilla de la Hermandad del Cautivo en el Barrio de la Hispanidad en un pequeño y sencillo paso tallado



sin dorar y con candelabros cedido a la corporación. En años posteriores la cofradía hace su salida desde la propia Parroquia del Pilar, en un paso realizado ex profeso, de mayores proporciones encargado por la Hermandad y con la intención de acompañar a la imagen del Señor Resucitado en un misterio que refleje con mayor expresividad el pasaje que representa. Recientemente ha incorporado nazarenos a su cortejo, que poco a poco se van incrementando. En el año 2001 se realizó la imagen de la Virgen por el imaginero Elías Rodríguez Picón,

la cual aún no procesiona. A causa de esto, por los quince años de la hechura de la Virgen de la Luz, realizarán una salida extraordinaria con su titular, el próximo 18 de Junio de 2016.



## Paso de Jesús Resucitado

Jesús Resucitado ha vencido a la muerte y avanza majestuoso por las calles de la ciudad en el día del calendario litúrgico más importante para los cristianos. Procesa en paso tallado en madera en proceso de ejecución de Francisco Pineda, habiendo concluido la fase de talla del frontal. Aprobó en su momento, la ejecución de un misterio, propuesto por el imaginero José Miguel Sánchez Rodríguez.



# Recetas de Semana Santa

## Santa

### Tollos con tomate al estilo de Huelva



#### Ingredientes:

- 1 kg. de tollos.
- 1 y ½ kg. de tomates.
- 260 cc de aceite de oliva.
- 1 cebolla.
- 1 pimienta.
- 1 miga de pan.
- 2 ó 3 dientes de ajo.
- 1 hoja de laurel, comino y sal.

#### Preparación:

Ponemos los tollos en remojo hasta que estén tiernos y les quitamos la espina del centro, o también le podemos hacer una rajitas, los cortamos por la mitad y los ponemos en la olla exprés con agua. Una vez que empiece a pitar, contamos unos 8 minutos, los escurrimos y le quitamos la espina (si no lo hemos hecho anteriormente). En una cazuela, ponemos aceite con la miga de pan, sacándola una vez dorada; en el mismo recipiente agregamos la cebolla y el pimienta troceado y lo pochamos. Seguidamente, le incorporamos el tomate con un poco de sal y laurel, dejándolo hacer a fuego lento. Cuando el tomate esté casi hecho, introducimos los tollos a trozos y el majado de miga de pan, ajos crudos y comino. Dejamos hervir un rato y listo para servir.





# Potaje de Garbanzos con Bacalao

## Ingredientes:

1 Kg de garbanzos  
(de los campos de Tejada, Huelva)  
1/2 Kg de bacalao  
4 ó 5 dientes de ajo  
1 cebolla  
1 ramita de perejil  
1 hoja laurel  
1 cucharita de pimentón dulce  
1 tomate maduro  
1 pimiento  
1/2 vaso de aceite de oliva  
Sal al gusto y agua



## Preparación:

Ponemos los garbanzos en remojo la noche anterior y el bacalao en otro recipiente también a remojo para desalarlo, cambiándole el agua dos o tres veces. En la olla express ponemos agua y cuando esté templada agregamos los garbanzos y añadimos los ajos, laurel, perejil y sal.

En un perol aparte, ponemos el aceite, la cebolla picada, el pimiento picado y el tomate. Cuando estén pochados, echamos un poco de pimentón y retiramos rápido del fuego para que el pimentón no se queme. Todo esto se lo agregamos a la olla y la cerramos.

Cuando los garbanzos estén casi tiernos (15 o 20 minutos), ponemos los trozos de bacalao y dejamos un rato hasta que estén tiernos. También podemos hacer albóndigas de bacalao y agregarlas a última hora en lugar de los trozos de bacalao.

Receta muy antigua que se tomaba en Huelva en cuaresma, sobre todo en Vigilia.



# Hornazo

## Ingredientes:

- 1 kg. de masa de pan
- 1/2 kg. de harina
- 1/2 l. de aceite de oliva
- 1/2 kg. de azúcar
- 12 huevos
- 2 ó 3 limones rallados
- 1 ó 2 cajas de canela molida
- 1 kg. de almendras crudas
- 2 latas de cabello de ángel o cidra
- 12 papeles engrasados para fondo



## Preparación:

En un lebrillo, ponemos la masa de pan y la vamos abriendo con las manos, agregando la harina, y el aceite, poco a poco, hasta obtener una masa homogénea. La dejamos reposar una hora.

En una fuente honda, mezclamos los huevos batidos, el azúcar, la canela y la ralladura de limón. Cogemos un poco de masa, ya reposada, y la ponemos encima de un papel engrasado, estirándola con la ayuda de un rodillo o una botella.

Una vez estirada, vamos haciendo pellizquitos en los bordes, para que no se salga el relleno. Cuando tenemos la masa estirada y con los bordes hechos, añadimos (a cada papel con su masa) el relleno que tenemos en la fuente, mas almendras picadas y enteras (puede ser sólo con almendras o con éstas y cabello de ángel), espolvoreando con azúcar. Mientras tengamos masa y relleno, vamos metiendo en el horno hasta que estén dorados (de 15 a 20 minutos). Esta receta remonta su antigüedad a los inicios del s.XIX.



# Croquetas de Arroz con Leche

## Ingredientes:

Arroz con leche  
Pan rallado  
2 o 3 huevos  
Aceite de oliva (para freír)  
Un poco de canela  
Moldes de papel



## Preparación:

Preparamos un arroz con leche que nos quede muy caldoso, mas bien espeso. Una vez hecho y arroz y frío, con dos cucharillas formamos croquetas y las pasamos por huevo y pan rallado.

Freímos dichas croquetas en abundante aceite hasta que se doren y en caliente aún, las espolvoreamos de azúcar y canela. Se colocan en moldes y listas para servir.

# Torrijas de Miel y vino

## Ingredientes:

Pan de torrijas  
Vino del Condado de Huelva  
(blanco o dulce)  
Aceite. Huevos. Miel



## Preparación:

Mojar las rebanadas en el vino, escurrir y pasar por huevo batido y luego freír. Una vez fritas, ponemos en una cacerola la miel con un poco de agua, a fuego lento; cuando rompa el hervor, vamos introduciendo las rebanadas una a una (a esta acción se le llama “enmelar”) y las vamos poniendo en una bandeja. Dejamos enfriar y listas para comer.



# Habas enzapatás



## Ingredientes:

- 1 kg. de habas para enzapatar.
- 1 par de tallos de ajos frescos.
- 2 ramas de poleo.
- 2 ramas de hierbabuena.
- Un puñadito de sal.
- Agua.
- ½ limón.

## Preparación:

Pelamos las habas. En una cacerola con agua, sal y el medio limón (para que las habas no se pongan negras) echamos las habas con el poleo, la hierbabuena y los tallos de ajos frescos. Una vez tiernas (el tiempo de cocción es variable, aunque como mínimo es de una hora), se pueden tomar calientes o frías.





**Ayuntamiento  
de Huelva**

Concejalía de Cultura, Turismo y  
Promoción de Huelva en el Exterior

